

TĂVĂLUG PENTRU PAJIȘTI

GW 250 M1, GW 300 M1, GW 400 M1

MANUAL CU INSTRUCȚIUNI DE EXPLOATARE



VĂ RUGĂM SĂ CITIȚI CU ATENȚIE ÎNAINTE DE PUNEREA ÎN FUNCȚIUNE!


Versiunea: 2.0 RO; cod articol: 00602-3-737

Traducerea instrucțiunilor originale de utilizare



CUPRINS

1	DECLARAȚIE DE CONFORMITATE CE	4
2	UK CONFORMITY ASSESSED	5
3	IDENTIFICAREA UTILAJULUI	6
4	SERVICE	6
5	GARANȚIE	6
5.1	Activarea garanției	7
6	INDICAȚII DE SIGURANȚĂ	7
6.1	Utilizarea conform destinației prevăzute	7
6.2	Indicații generale de tehnica siguranței și prevederi de prevenire a accidentelor.....	8
6.3	Aparate atașate.....	9
6.4	Întreținerea.....	10
6.5	Semănătoare atașabile	10
6.5.1	Umplerea semănătoarei.....	10
7	PANOURI INDICATOARE/MARCAJE DE PERICOL	11
7.1	Panouri indicatoare	11
7.2	Marcaje de pericol.....	11
8	MANUAL CU INSTRUCȚIUNI DE EXPLOATARE	12
8.1	Atașarea la tractor.....	12
8.2	Montarea mașinii.....	13
8.3	Setări și lucrări la mașină	13
9	ÎNTREȚINERE ȘI ÎNGRIJIRE	13
9.1	Instrucțiuni generale pentru întreținere	13
9.2	Instrucțiuni de întreținere periodice	14
9.3	Repararea și repunerea în starea de funcționare	14
10	INDICAȚII PENTRU PROTECȚIA NATURII ȘI MEDIULUI ÎNCONJURĂTOR	14
11	DATE TEHNICE	14
12	TRANSPORTUL PE DRUMURILE PUBLICE	15
12.1	Transportul pe drumurile publice (Generalități)	15
12.2	Transport pe drumurile publice (cele mai importante reglementări).....	15
12.3	Calculul raportului de greutate	15
12.3.1	Tabel rapoarte de greutate.....	17
13	SCHEMĂ ELECTRICĂ SISTEM DE ILUMINARE	17
14	SCOATEREA DIN FUNCȚIUNE, DEPOZITAREA ȘI ELIMINAREA CA DEȘEU	18
14.1	Scoaterea mașinii din funcțiune	18
14.2	Depozitarea utilajului.....	18
14.3	Eliminarea ca deșeu	18
15	SFATURI CU PRIVIRE LA CULTIVAREA PLANTELOR PENTRU UTILIZAREA TĂVĂLUGULUI PENTRU PAJIȘTI	18
16	ACCESORII	19
16.1	Plăcuțe de avertizare și iluminare cu LED	19
16.2	Kit platformă de acces.....	19



16.3	Kit de accesorii pentru montarea tablei de ricoșare.....	19
16.4	Kit de atașare semănătoare pneumatică.....	20
16.5	Kit de atașare multidozator	20
17	PIESE DE SCHIMB.....	20
18	INDEX.....	20

1 DECLARAȚIE DE CONFORMITATE CE



conform Directivei privind echipamentele tehnice 2006/42/CE



APV-Technische Produkte GmbH
Dallein 15
A-3753 Hötzelsdorf

declară prin prezenta că seria constructivă de echipamente atașabile menționată în cele ce urmează corespunde cerințelor de bază aplicabile în materie de siguranță și sănătate, pe baza concepției și modului de construcție, cât și a modelului pus în circulație.

Această declarație își pierde valabilitatea în cazul efectuării de modificări neaprobate de firma APV-Technische Produkte GmbH la echipamentele atașabile.

Denumirea seriei constructive de echipamente atașabile:

TĂVĂLUG PENTRU PAJIȘTI GW 250 M1
TĂVĂLUG PENTRU PAJIȘTI GW 300 M1
TĂVĂLUG PENTRU PAJIȘTI GW 400 M1

An de fabricație: din 2020

Număr (numere) de serie: începând cu 06014-01000 (GW 250 M1)
Număr (numere) de serie: începând cu 06015-01000 (GW 250 M1)
Număr (numere) de serie: începând cu 06016-01000 (GW 250 M1)
Număr (numere) de serie: începând cu 06017-01000 (GW 300 M1)
Număr (numere) de serie: începând cu 06018-01000 (GW 300 M1)
Număr (numere) de serie: începând cu 06019-01000 (GW 300 M1)
Număr (numere) de serie: începând cu 06030-01000 (GW 400 M1)

Directive CE aplicate, relevante:

Directiva privind echipamentele tehnice 2006/42/CE

La proiectarea, construcția, fabricarea și punerea în circulație a echipamentului atașabil, pe lângă directive, s-au aplicat și următoarele standarde europene armonizate, în mod special:

EN ISO 12100:2010 – Securitatea mașinilor, principii pentru aprecierea riscului

EN ISO 13857:2020 – Distanțe minime pentru prevenirea strivirii părților corpului uman

EN ISO 13849-1:2015 – Securitatea mașinilor – piese relevante pentru siguranța ale sistemelor de comandă

Responsabil pentru întocmirea documentației tehnice: Departamentul Proiectare și Construcție, Dallein

15

Ing. Jürgen Schöls
Director Administrativ
(persoană autorizată în UE)

Dallein/Hötzelsdorf, la 11/2022

2 UK CONFORMITY ASSESSED

conform Directivei privind echipamentele tehnice 2006/42/CE



APV-Technische Produkte GmbH
Dallein 15
A-3753 Hötzelsdorf

declară prin prezenta că seria constructivă de echipamente atașabile menționată în cele ce urmează corespunde cerințelor de bază aplicabile în materie de siguranță și sănătate, pe baza concepției și modului de construcție, cât și a modelului pus în circulație.

Această declarație își pierde valabilitatea în cazul efectuării de modificări neaprobate de firma APV-Technische Produkte GmbH la echipamentele atașabile.

Denumirea seriei constructive de echipamente atașabile:

TĂVĂLUG PENTRU PAJIȘTI GW 250 M1
TĂVĂLUG PENTRU PAJIȘTI GW 300 M1
TĂVĂLUG PENTRU PAJIȘTI GW 400 M1

An de fabricație: din 2020

Număr (numere) de serie: începând cu 06014-01000 (GW 250 M1)
Număr (numere) de serie: începând cu 06015-01000 (GW 250 M1)
Număr (numere) de serie: începând cu 06016-01000 (GW 250 M1)
Număr (numere) de serie: începând cu 06017-01000 (GW 300 M1)
Număr (numere) de serie: începând cu 06018-01000 (GW 300 M1)
Număr (numere) de serie: începând cu 06019-01000 (GW 300 M1)
Număr (numere) de serie: începând cu 06030-01000 (GW 400 M1)

Directive CE aplicate, relevante:

Directiva privind echipamentele tehnice 2006/42/CE

La proiectarea, construcția, fabricarea și punerea în circulație a echipamentului atașabil, pe lângă directive, s-au aplicat și următoarele standarde europene armonizate, în mod special:

EN ISO 12100:2010 – Securitatea mașinilor, principii pentru aprecierea riscului

EN ISO 13857:2020 – Distanțe minime pentru prevenirea strivirii părților corpului uman

EN ISO 13849-1:2015 – Securitatea mașinilor – piese relevante pentru siguranța ale sistemelor de comandă

Responsabil pentru întocmirea documentației tehnice: Departamentul Proiectare și Construcție, Dallein

15

Ing. Jürgen Schöls
Director Administrativ
(persoană autorizată în UE)

Dallein/Hötzelsdorf, la 11/2022

3 IDENTIFICAREA UTILAJULUI

Tăvălugurile pentru pajști trebuie identificate univoc, pe baza datelor înscrise pe plăcuța de tip:

- Denumire
- Model
- Număr producție

Poziția plăcuței de tip cu date tehnice

Plăcuța tip cu date tehnice se află pe țeava principală, în stânga exterior.

În figura următoare (Figura 1) este prezentată structura plăcuței de tip:

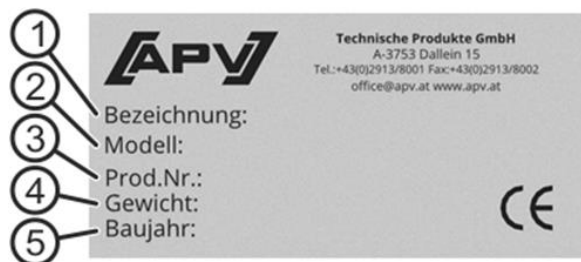


Figura 1

Datele de pe plăcuța de tip au următoarea semnificație:

- 1: Denumire
- 2: Model
- 3: Număr produs/număr de serie
- 4: Greutate
- 5: An de fabricație



INDICAȚIE!

În cazul întrebărilor sau al cazurilor de garanție vă rugăm să ne specificați întotdeauna numărul de fabricație/seria utilajului dumneavoastră.

4 SERVICE

În următoarele situații contactați-ne la adresa noastră de service:

- Dacă în ciuda informațiilor furnizate în acest manual de exploatare, aveți întrebări legate de exploatarea acestui echipament
- Pentru întrebări referitoare la piese de schimb
- Pentru a lansa o comandă de lucrări de întreținere și mentenanță

Adresa de service:

APV - Technische Produkte GmbH
Zentrale: Dallein 15
3753 Hötzensdorf
AUSTRIA

Telefon: +43 2913 8001-5500
Fax: +43 2913 8002
E-mail: service@apv.at
Web: www.apv.at

5 GARANȚIE

Imediat la preluare vă rugăm să verificați aparatul de eventuale daune cauzate în timpul transportului. Reclamațiile ulterioare referitoare la daunele cauzate în timpul transportului nu mai pot fi luate în considerare.

Acordăm o garanție din fabrică de șase luni de la data livrării și pe baza activării garanției (vezi punctul 5.1). Factura dumneavoastră sau avizul de expediție sunt valabile ca și certificat de garanție.

Această garanție este valabilă în cazul defectelor de material sau construcție și nu se extinde asupra pieselor care sunt deteriorate datorită uzurii normale sau excesive.

Garanția este anulată dacă

- survin daune din cauza forțării din exterior.
- există o eroare de operare.
- limitele kW/CP - sunt depășite în mod semnificativ.
- aparatul este modificat, extins sau echipat cu piese de schimb de la producători terți fără aprobarea noastră.

5.1 ACTIVAREA GARANȚIEI

Orice utilaj APV trebuie înregistrat imediat după livrare. Odată cu înregistrarea se activează capacitatea de a solicita prestațiile de garanție și APV vă poate garanta cel mai bun service.

Pentru activarea garanției utilajului dvs. scanați pur și simplu codul QR cu smartphone-ul dumneavoastră și veți fi direcționat la sectorul de service de pe pagina noastră Web.



Bineînțeles că puteți efectua activarea garanției și prin intermediul paginii noastre Web www.apv.at, în sectorul de service.

6 INDICAȚII DE SIGURANȚĂ

Acest capitol cuprinde reguli de comportament generale, pentru o utilizare conformă cu destinația a utilajului și indicații de tehnica siguranței, pe care trebuie să le respectați obligatoriu pentru siguranța dumneavoastră.

Enumerarea este foarte cuprinzătoare, anumite indicații nu se referă exclusiv la aparatul livrat. Rezumarea indicațiilor vă reamintește de regulile de siguranță adesea omise din punct de vedere accidental la utilizarea de zi cu zi a mașinilor și aparatelor.

6.1 UTILIZAREA CONFORM DESTINAȚIEI PREVĂZUTE

Tăvălugul pentru pajiști GW 250/300 M1 este destinat utilizării ca aparat atașat frontal sau în spate - GW 400 M1 este permis să fie utilizat exclusiv numai la funcționare în spate.

Tăvălugul pentru pajiști este proiectat și construit pentru utilizarea la lucrări agricole. Folosește la pregătirea solului în mod corespunzător pentru prelucrare și utilizare ulterioară.

Orice altă utilizare este considerată ca neconformă cu destinația. Pentru daunele rezultate din aceasta producătorul nu își asumă responsabilitatea, utilizatorul își asumă singur riscul.

În utilizarea conform destinației se încadrează și respectarea condițiilor de exploatare, întreținere și mentenanță prescrise de producător.

Este permisă utilizarea, întreținerea și reparația aparatului numai de persoane care sunt familiarizate cu aceste operațiuni și sunt instruite referitor la pericole. Predați mai departe altor utilizatori toate instrucțiunile de siguranță.

Trebuie respectate prevederile de prevenire a accidentelor admise specifice țării, precum și toate celelalte reguli recunoscute de tehnica siguranței, medicina muncii și de circulație pe drumurile publice.

Modificările arbitrare efectuate la aparat exclud orice responsabilitate a producătorului pentru daunele consecvente ale acestei acțiuni.

Tăvălugul pentru pajiști este prevăzut pentru utilizarea în aer liber la temperaturi de la +5°C până la +40°C și pe vreme uscată. Trebuie prevenită pătrunderea apei. Nu utilizați aparatul când plouă!

6.2 INDICAȚII GENERALE DE TEHNICA SIGURANȚEI ȘI PREVEDERI DE PREVENIRE A ACCIDENTELOR

- **Beneficiarul a citit și a înțeles acest manual de exploatare înainte de a utiliza echipamentul.**
- **Beneficiarul economic trebuie să școlarizeze și să instruiască personalul său. Personalul trebuie să fi citit și înțeles acest manual de exploatare înainte de a utiliza echipamentul.**
- Păstrați manualul de exploatare în apropierea echipamentului pentru a fi disponibil oricând pentru consultarea ulterioară.
- Predați și manualul de exploatare atunci când dați echipamentul unui terț.
- Nu utilizați utilajul dacă sunteți obosit sau sub influența drogurilor, alcoolului sau medicamentelor.
- **Înainte de fiecare punere în funcțiune verificați echipamentul și tractorul referitor la siguranța circulației și exploatării (de exemplu, piese, racorduri, furtunuri, dispozitive de protecție etc. defecte)!**
- Trebuie efectuate verificări înainte de utilizare și în timpul acesteia, cât și în timpul îngrijirii și întreținerii periodice a utilajului.
- **Înainte de începerea lucrului, familiarizați-vă cu toate dispozitivele și elementele de acționare precum și cu funcțiile lor. În timpul lucrului este prea târziu!**
- Respectați prevederile general valabile de siguranță și de prevenire a accidentelor din țara de utilizare.
- La oprirea aparatului este obligatorie asigurarea acestuia împotriva rostogolirii accidentale.
- Este permisă utilizarea aparatului numai de către persoane care sunt informate despre locurile de pericol și care cunosc prescripțiile cu privire la transportul pe străzile publice. Proprietarul/beneficiarul trebuie să controleze la intervale regulate de timp aptitudinea/permisul de conducere al utilizatorului.
- Panourile de avertizare și indicațiile aplicate pe aparat oferă indicații importante pentru o utilizare fără pericole; respectarea lor folosește siguranței dumneavoastră!
- Aparatele trebuie verificate periodic de către beneficiar/utilizator (înaintea fiecărei utilizări) referitor la rupturi și fisuri, scurgeri, puncte de abraziune, scurgeri, șuruburi și îmbinări cu șuruburi desfăcute/slăbite, vibrații, zgomote neobișnuite și funcționarea corectă.
- La utilizarea drumurilor publice respectați reglementările specifice Codului Rutier din țara de utilizare!
- Îmbrăcămintea utilizatorului trebuie să stea strâns pe lângă corp! Evitați îmbrăcămintea largă!
- Pentru evitarea pericolului de incendiu: păstrați mașinile curate!
- Înainte de pornire și punerea în funcțiune: controlați zona din apropiere! (copii!) Acordați atenție unei vizibilități suficiente!
- Deplasarea persoanelor pe aparatul de lucru nu este permisă în niciun moment! Operatorul trebuie să verifice acest lucru înainte de punerea în funcțiune.
- Este permisă urcarea pe aparatul de lucru exclusiv numai cu un kit platformă de acces.
- La utilizarea kitului platformei de acces trebuie acordată atenție ca mașina să se afle în stare de repaus și să fie coborâtă pe sol!
- Este interzis transportul substanțelor de lucru pe echipament!
- Cuplați aparatul în mod regulamentar și fixați numai la dispozitivele prescrise!
- La cuplarea și decuplarea aparatelor la sau de la vehiculul tractor există obligativitatea unei precauții deosebite!
- La lucrările de montare și demontare, aduceți dispozitivele de protecție în pozițiile corespunzătoare! (Stabilitate)
- Aplicați greutatea întotdeauna conform reglementărilor la punctele de fixare prevăzute în acest sens!
- Respectați sarcina pe osie, greutatea totală și dimensiunile de transport admise!
- Verificați și eventual atașați dotările de transport, ca de exemplu, sistemul de iluminare, dispozitivele de avertizare și eventualele dispozitive de protecție!
- Piese de decuplare trebuie să fie suspendate liber în cuplajele rapide și nu este permis să se autodeclanșeze în poziția cea mai joasă!
- În timpul deplasării, nu părăsiți niciodată locul șoferului!
- Comportamentul de deplasare, capacitatea de conducere și frânare sunt influențate prin aparatele și greutatea de balast atașate sau remorcate. Pentru aceasta, acordați atenție capacității suficiente de conducere și frânare!
- În cazul deplasării în curbe, luați în considerare lățimea ieșită în afară și /sau masa centrifugală a aparatului (atenție la traiectoria de înscriere în curbă)!

- Puneți în funcțiune aparatul numai atunci când toate dispozitivele de protecție sunt montate și în poziție de protecție!
- **Este interzisă staționarea în zona de lucru!**
- **Nu staționați în zona de rotație și de pivotare a aparatului!**
- Pericol din cauza pieselor proiectate în exterior! Respectați distanța de siguranță!
- Pericol după ridicarea din cauza postfuncționării inerțiale! Apropiați-vă abia după ce sunt în repaus complet!
- Înainte de părăsirea tractorului, așezați aparatul pe sol, opriți motorul și scoateți cheia din contact!
- Între tractor și aparat nu este permis nimănui să staționeze, fără ca vehiculul să fie asigurat împotriva deplasării accidentale prin frâna de parcare și/sau pene de roți!
- Asigurați în poziție de transport cadrele rabatate închise și dispozitivele de ridicare!
- Trebuie utilizați ochelari de protecție, dispozitive de protecție a auzului și încălțăminte de protecție.
- Trebuie asigurată vizibilitatea asupra aparatului montat și a zonei periculoase de deplasare, pentru controlul procesului.
- Se recomandă efectuarea curățarea în conform instrucțiunilor de întreținere. Pentru aceasta, trebuie să se procedeze în conformitate cu instrucțiunile de întreținere și să se utilizeze echipament de protecție.
- Nu este permis să se lucreze sub mașină.
- Aparatele trebuie verificate de unitatea de exploatare periodic (înaintea fiecărei utilizări) cu privire la rupturi și fisuri, scurgeri, puncte de abraziune, șuruburi și îmbinări cu șuruburi desfăcute/slăbite, vibrații, zgomote neobișnuite și funcționarea corectă.
- La montare, beneficiarul trebuie să acorde atenție respectării cerințelor cu privire la puterea, sarcinile pe osii și distribuirea greutatei ale tractorului în conformitate cu manualul cu instrucțiunile de exploatare, precum și conectării corecte a racordurilor în conform manualului cu instrucțiuni de exploatare.
- Viteza de deplasare a tractorului la executarea etapelor de lucru trebuie menținută conform manualului cu instrucțiuni de exploatare, între 6 și 15 km/h.
- În cazul lucrărilor de reparație și întreținere, dacă este necesar, trebuie să utilizați o iluminare suplimentară (de ex. lampă de mână).
- În timpul mișcării pieselor mașinii (de exemplu, în timpul procesului de rabatare sau de pretensionare) trebuie să se acorde atenție nestaționării niciunei persoane în zona periculoasă a mașinii deoarece există pericol de strivire.
- Pentru trecerea de obstacole joase sau înguste (de ex. linii de curent, subtraversări etc.) trebuie să se acorde atenție înălțimii și lățimii aparatului pentru a evita o coliziune.
- Dacă se pierd sau se rup piese ale mașinii, acestea trebuie înlocuite imediat de personalul de specialitate instruit, cu piese de schimb originale.

6.3 APARATE ATAȘATE

- Înainte de atașarea și detașarea aparatelor cu ancorare în trei puncte, aduceți dispozitivele de operare în poziția în care este exclusă o ridicare sau coborâre accidentală!
- La atașarea în trei puncte trebuie să coincidă categoriile de atașare de la tractor și aparat sau trebuie corelate!
- În zona barei cu fixare în trei puncte există pericolul de vătămare prin puncte de strivire și forfecare!
- La acționarea operării exterioare pentru atașarea în trei puncte, nu pășiți între tractor și aparat!
- În poziția de transport a aparatului, acordați atenție întotdeauna la blocarea laterală suficientă a barei în trei puncte a tractorului!
- La circulația pe carosabil cu utilajul ridicat, maneta de operare trebuie să fie blocată împotriva coborârii!
- La montare, beneficiarul economic trebuie să efectueze un cuplaj metalic al utilajului cu tractorul (cuplajul se asigură cu bara inferioară).
- Operatorul trebuie să acorde atenție ca în apropierea aparatului să nu staționeze nicio persoană atunci când aceasta sau componente ale acesteia se mișcă antrenate de instalația hidraulică a tractorului. Control vizual efectuat de șofer!
- Montarea oricăror accesorii la utilaj trebuie efectuată conform standardelor.

6.4 ÎNTREȚINEREA

- În principiu, efectuați lucrările de reparație, întreținere și curățare, precum și remedierea defecțiunilor funcționale numai cu acționarea deconectată când motorul este oprit (scoateți cheia din contact) și echipamentul este separat de la vehiculul tractor!
- Lucrările de întreținere trebuie efectuate numai de un personal de specialitate format profesional și niciodată de dvs. singur.
- La înlocuirea componentelor sau sculelor defecte este necesară cea mai mare atenție. Înlocuirea componentelor, care nu trebuie desfăcute cu scule de tipul șurubelniței sau cheii pentru șuruburi trebuie efectuată exclusiv de personalul de specialitate al societății autorizate în acest scop sau de către Serviciul de Asistență pentru Clienți al APV.
- Dacă sunt necesare reparații sau lucrări de întreținere la echipament, care se pot efectua numai în conexiune cu vehiculul tractor, aceste lucrări trebuie marcate printr-un panou indicator clar vizibil „Atenție, se efectuează lucrări de întreținere!”.
- Verificați în mod regulat piulițele și șuruburile dacă sunt strânse și, dacă este necesar, restrângeți!
- În cazul lucrărilor de întreținere cu aparatul ridicat, efectuați întotdeauna asigurarea prin elemente de reazem adecvate!
- În cazul schimbării sculelor de lucru care au tăișuri, utilizați mănuși adecvate!
- Eliminați ca deșeu uleiurile, vaselinele și filtrele conform prevederilor naționale!
- Decuplați întotdeauna alimentarea cu energie electrică înaintea lucrărilor la instalația electrică!
- La executarea de lucrări de sudură electrice la tractor și aparatele atașate, decuplați cablurile de la generator și de la baterie!
- Piese de schimb trebuie să corespundă cel puțin cerințelor tehnice stabilite de către producătorul aparatului! Acest lucru este asigurat numai de piesele originale!
- Curățarea trebuie efectuată cu apă sau aer comprimat. Curățarea trebuie efectuată cu mașina coborâtă, oprită și asigurată împotriva repornirii.

6.5 SEMĂNĂTOARE ATAȘABILE

- La utilizarea unei semănătoare trebuie respectate toate indicațiile producătorului utilajului.
- La semănătoare se poate ajunge simplu cu o scară și o platformă. Acestea trebuie să fie curate și uscate în timpul utilizării.
- În timpul deplasării este strict interzis să se staționeze pe platformă sau pe scara de acces.
- Dacă nu se utilizează, scara trebuie rabatată în sus și asigurată.
- Trebuie asigurat un mijloc de urcare conform standardelor. Acest mijloc de urcare este disponibil la APV.

6.5.1 UMLEREA SEMĂNĂTOAREI

- Umplerea semănătoarei se efectuează cu un vehicul de alimentare.
- Kitul platformei de acces nu trebuie utilizat pentru umplerea semănătoarei sau ca modalitate de depozitare a obiectelor sau semințelor. În timpul umplerii semănătoarei nu staționați niciodată sub o sarcină suspendată!
- În timpul apropierii de semințe pentru umplere, nu este permis să staționeze nicio persoană pe mașină sau în zona mașinii.
- În timpul încărcării evitați orice contact cu semințele tratate și purtați mănuși, o mască pentru praf și ochelari de protecție.

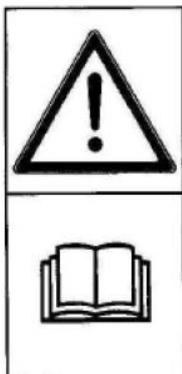
ATENȚIE!

Ne rezervăm dreptul de a corecta erorile de tipar și toate datele fără garanție!

7 PANOURI INDICATOARE/MARCAJE DE PERICOL

Vă rugăm să respectați în mod deosebit autocolantele de pe aparat deoarece acestea vă indică pericole deosebite!

7.1 PANOURI INDICATOARE



Înainte de punerea în funcțiune, citiți și acordați atenție manualului cu instrucțiuni de exploatare!



În timpul deplasării, nu stați în picioare pe mașină!



Cârlige de încărcare.
La încărcarea mașinii pe un mijloc de transport, fixați cablurile sau lanțurile în aceste locuri!



După o scurtă perioadă de utilizare, strângeți din nou toate șuruburile și piulițele.



Marcarea punctelor de lubrifiere.



Marcaj pentru cavitate pentru montarea bolțurilor de 24 mm.

7.2 MARCAJE DE PERICOL



Nu vă urcați pe piesele aflate în rotație; utilizați treapta prevăzută!

8 MANUAL CU INSTRUCȚIUNI DE EXPLOATARE

8.1 ATAȘAREA LA TRACTOR

- Presiunea aerului în pneurile din spate ale tractorului trebuie să fie de 0,8 bari în timpul utilizării.
- În cazul unor condiții îngreunate de utilizare, pot fi avantajoase greutatea suplimentară la roți. Vedeți și manualul cu instrucțiuni de exploatare al producătorului tractorului.
- Tractorul trebuie dotat suficient în față cu greutatea de balast pentru a asigura capacitatea de conducere și de frânare. Este necesar să fie distribuită pe osia din față cel puțin 20 % din greutatea vehiculului fără încărcătură.
- Lonjeroanele de ridicare trebuie să fie reglate la aceeași înălțime la stânga și la dreapta.
- Montați aparatul la dispozitivul de ancorare în 3 puncte al tractorului. Bolțurile de articulație inferioare trebuie să se afle în bușele superioare și articulația sferică inferioară trebuie asigurată împotriva alunecării laterale prin intermediul a două bușe de distanțare (Figura 2). Bucșele de distanțare se află în lada de scule, la dreapta în cadrul tăvălugului.
- Montați brațul superior astfel încât acesta să alunece în jos și la lucrul la tractor. Acordați atenție și autocolantelor de pe aparat (respectați specificațiile producătorului tractorului).
- După cuplare, suportul de parcare (Figura 3) este depozitat în țeava profilată a cadrului tăvălugului (Figura 4).
- În cazul semănătorii montate trebuie rabatat în sus și suportul de parcare din spate (Figura 5).

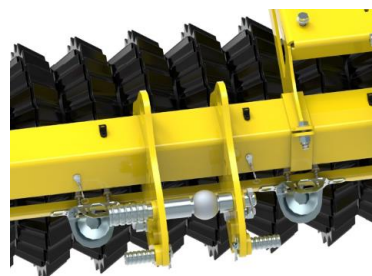


Figura 2



Figura 3



Figura 4



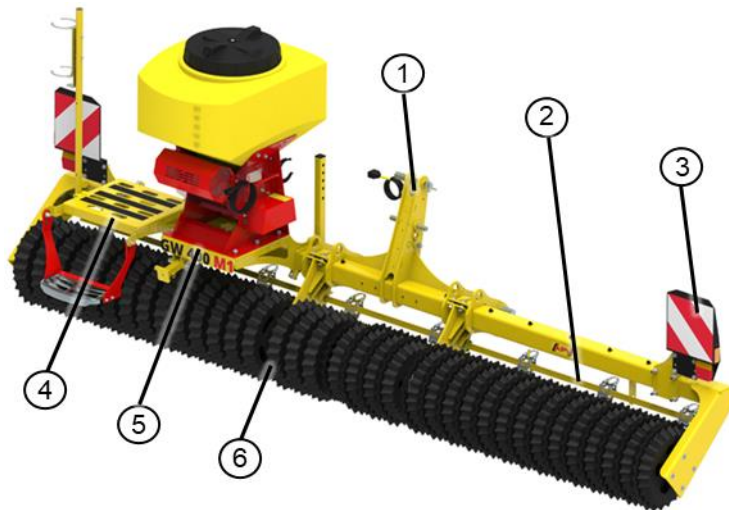
Figura 5

- În cazul montării frontale nu este necesar un kit de montare suplimentar deoarece este disponibil un dispozitiv de ancorare în trei puncte CAT 2 pe tăvălug.

ATENȚIE!

Nu sunt permise deplasările în curbă în poziție coborâtă!

8.2 MONTAREA MAȘINII



- 1: Dispozitiv de ancorare în trei puncte (bară inferioară CAT 2)
- 2: Montarea tablei de ricoșare (accesorii)
- 3: Iluminare inclusiv plăcuțe de avertizare (accesorii)
- 4: Kit platformă de acces (accesorii)
- 5: Kit de atașare PS/MD (accesorii)
- 6: Tăvălug Cambridge (530 sau 390) sau tăvălug cu dinți

Figura 6

8.3 SETĂRI ȘI LUCRĂRI LA MAȘINĂ

Înainte de începerea lucrărilor trebuie să se efectueze următoarele:

- Verificarea îmbinărilor înșurubate cu privire la fixare fermă
- Relubrifierea lagărelor
- Verificarea integrității mecanice a tuturor componentelor

Viteza de lucru recomandată este de max. 8 km/h. Pe solurile pietroase trebuie selectată o viteză mai redusă, deoarece în caz contrar poate rezulta ruperea inelelor tăvălugului. Viteza maximă de transport este de 25 km/h.

9 ÎNTREȚINERE ȘI ÎNGRIJIRE

9.1 INSTRUCȚIUNI GENERALE PENTRU ÎNTREȚINERE

Pentru a păstra aparatul într-o stare bună și după o perioadă mai lungă de exploatare, trebuie să respectați vă rugăm următoarele indicații specificate:

- La punctul 6 se găsesc câteva prevederi de bază de siguranță pentru întreținere.
- Piese originale și accesoriile sunt concepute special pentru mașinile respectiv aparatele respective.
- Atragem atenție în mod explicit că piesele originale și accesoriile care nu sunt livrate de către noi nu sunt nici verificate și nici autorizate de către noi.
- Montarea și/sau utilizarea unor astfel de produse poate în consecință, în anumite condiții, modifica sau afecta negativ caracteristicile indicate ale aparatului dumneavoastră. Pentru daune care rezultă prin utilizarea de piese și accesorii neoriginale este exclusă responsabilitatea producătorului.
- Modificările arbitrare, precum și utilizarea de piese constructive și de atașare la mașini exclud responsabilitatea producătorului.
- ATENȚIE! Fluidele care sunt evacuate cu presiune mare pot penetra pielea. Din acest motiv, apelați imediat la medic în cazul unui accident!!!
- După lucrările de curățare, lubrifiați toate punctele de lubrifiere și distribuiți uniform lubrifianul în pozițiile lagărului (de exemplu, efectuați o scurtă probă de funcționare).
- Nu utilizați un dispozitiv de curățare cu presiune înaltă pentru curățarea componentelor lagărului și a celor hidraulice.
- Prin curățarea cu o presiune prea mare pot surveni daune la vopsea.

- În timpul iernii, protejați aparatul de rugină cu agenți ecologici.
- Parcați aparatul protejat împotriva intemperiilor.

9.2 INSTRUCȚIUNI DE ÎNTREȚINERE PERIODICE

- Restrângeți toate îmbinările înșurubate după cel târziu 3 și încă o dată după cca. 20 ore de funcționare și controlați-le ulterior în mod regulat. (șuruburile slăbite pot determina daune consecutive considerabile care nu sunt acoperite de garanție).
- Lubrifiați punctele de lubrifiere de la articulație și lagărele la intervale regulate de timp (la fiecare cca. 10 ore de funcționare cu vaselină universală).
- În cazul aparatelor cu cuplaj rapid, lubrifiați și culisele de ghidare.
- Kitul platformei de acces și scările aferente pentru acces trebuie controlate vizual cu regularitate.
- Cauciucul pentru fixarea scărilor de acces ale kitului platformei de acces trebuie verificat în mod regulat cu privire la uzură și dacă este cazul, trebuie înlocuit. Înlocuirea trebuie efectuată cu piese originale, de către personal de specialitate calificat.

9.3 REPARAREA ȘI REPUNEREA ÎN STAREA DE FUNCȚIONARE

În cazul unei defectări sau deteriorări a echipamentului adresați-vă producătorului. Datele de contact se găsesc în capitolul 4 .

10 INDICAȚII PENTRU PROTECȚIA NATURII ȘI MEDIULUI ÎNCONJURĂTOR

Reducerea poluării sonore în timpul utilizării

Eventualele piese desprinse trebuie fixate pentru a preveni apariția zgomotelor inutile.

Materii prime reciclabile pentru eliminare la deșeuri

Multe piese ale aparatului sunt fabricate din oțel, respectiv din oțel pentru arcuri (precum de ex. cadrul central, inelele tăvălugului ...) și pot fi colectate și reciclate de o societate de colectare și reciclare a deșeurilor.

11 DATE TEHNICE

Denumirea tipului:	GW 250 M1	GW 300 M1	GW 400 M1
Mod de lucru:	Mod de lucru: Fărămișarea fină a bulgărilor, compactare de urmărire și presarea semințelor		
Lățimea de lucru:	2,40 m	2,96 m	3,98 m
Lățimea de transport:	2,44 m	3 m	4,13 m
Dimensiuni semănătoare) (cu (H x Lat. x Ad.):	1,71 m x 2,44 m x 0,95 m	1,71 m x 3,00 m x 0,95 m	1,71 m x 4,13 m x 0,95 m
Dimensiuni semănătoare) (fără (H x Lat. x Ad.):	1,10 m x 2,44 m x 0,80 m	1,10 m x 3,00 m x 0,80 m	1,31 m x 4,13 m x 0,80 m
Atașare/Ancorare (sistem de ancorare în trei puncte,...):	Cat II		
Greutate (Full):	900 kg	1060 kg	1430 kg
Tăvălug (410):	756 kg	910 kg	1316 kg
Tăvălug (530):	640 kg	792 kg	1236 kg
Tăvălug (390):	478 kg	564 kg	870 kg
Adaptarea la sol :	Adaptare redusă din cauza inelelor mobile ale tăvălugului		

Denumirea tipului:	GW 250 M1	GW 300 M1	GW 400 M1
Tipuri de tăvăluguri:	Tăvălug Cambridge d = 530 mm Tăvălug Cambridge d = 390 mm Tăvălug cu dinți d = 410 mm		
Putere minimă tractor:	40 CP	50 CP	60 CP
	Necesarul de putere este puternic influențat de puterea de ridicare a tractorului.		
Possibilități de combinare:	<ul style="list-style-type: none"> • Țesală de fâneață WS 250 • Semănătoare pneumatică PS 120-300 cu suflantă electrică și hidraulică • Multidozator MD 	<ul style="list-style-type: none"> • Țesală de fâneață WS 300 • Semănătoare pneumatică PS 120-300 cu suflantă electrică și hidraulică & • Multidozator MD 	<ul style="list-style-type: none"> • Țesală de fâneață WS 400 • Semănătoare pneumatică PS 120-500 cu suflantă electrică și hidraulică

12 TRANSPORTUL PE DRUMURILE PUBLICE

12.1 TRANSPORTUL PE DRUMURILE PUBLICE (GENERALITĂȚI)

- Controlați ca în timpul lucrului să nu se piardă niciun șplint de siguranță sau similar.
- Respectați regulile și prevederile de circulație din țara dumneavoastră.
- Eliberați mai întâi furtunurile hidraulice în poziția de suspensie a unității de comandă a tractorului.
- Dispozitivul de susținere pentru panourile de avertizare cu sistem de iluminare (dotare la cerere) este montat pe suportul tăvălugului și trebuie să fie poziționat vertical pe banda de deplasare.
- Dacă utilizați o roată de sol pentru distribuitorul pneumatic cu suport lateral, vă rugăm montați-l și suspendați-l pe cadru pentru a fi menținută lățimea de transport de 3 m.
- Înainte de fiecare utilizare trebuie controlate acoperirile de protecție și dispozitivele de avertizare la locurile de pericol pentru circulația pe drumurile publice!

12.2 TRANSPORT PE DRUMURILE PUBLICE (CELE MAI IMPORTANTE REGLEMENTĂRI)

- Nu este permisă depășirea sarcinii pe osie și greutateii totale a vehiculului tractor.
- Echipamentul atașat trebuie făcut identificabil, specific țării de utilizare, cu panouri de avertizare sau folii cu bare oblice alb-roșii (conform DIN, ÖNORM sau respectivelor NORMATIVE, specifice țării de utilizare).
- Piese ce reprezintă un pericol pentru circulația publică sau sunt periculoase trebuie să fie acoperite și suplimentar făcute identificabile cu plăcuțe de avertizare sau folii. În regimul de deplasare plăcuțe de avertizare sau foliile trebuie să fie max. 150 cm peste banda de deplasare.
- Nu este permis ca dispozitivele de iluminare ale vehiculului tractor să fie acoperite de către aparat; în caz contrar ele trebuie montate la aparatul atașat.
- Nu este permisă afectarea sau reducerea capacității de conducere a tractorului de către aparatul atașat!

12.3 CALCULUL RAPORTULUI DE GREUTATE

Dacă doriți să vă deplasați cu un aparat fixat la sistemul de suspendare în 3 puncte, trebuie să vă asigurați că prin montarea aparatului, nu depășiți greutatea totală maximă admisă, sarcina admisă pe osii și capacitatea portantă a pneurilor tractorului.

Osia din față a tractorului trebuie fie încărcată cu min. 20 % din greutatea proprie a tractorului. Balastarea necesară și sarcinile efective pe osii le puteți determina cu următoarele formule:

Date:

- T_L Greutatea proprie a tractorului
- T_V Sarcină osie față tractor gol
- T_H Sarcină osie spate tractor gol
- G_H Greutate totală echipamente montate la partea din spate
- G_V Greutate totală echipamente montate la partea din față
- a Distanța de la centrul de greutate al echipamentelor montate la partea din față până la centrul osiei față
- b Ampatamentul tractorului
- c Distanța de la centrul osiei spate până la centrul articulației sferice inferioare
- d Distanța de la centrul articulației sferice a brațului inferior până la centrul de greutate al echipamentului atașat la spate

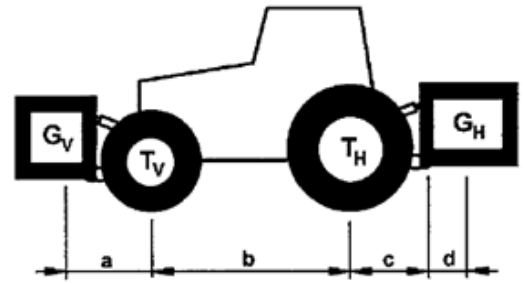


Figura 7

Calculule greutății:

1. **Calculul balastării frontale minime în cazul echipamentelor montate la partea din spate $G_{V \min}$:**

$$G_{V \min} = \frac{G_H \cdot (c + d) - T_V \cdot b + 0,2 \cdot T_L \cdot b}{a + b}$$

Introduceți acest rezultat în tabel la punctul 12.3.1.

2. **Calculul balastării minime la partea din spate în cazul echipamentelor montate la partea din față $G_{H \min}$:**

$$G_{H \min} = \frac{G_V \cdot a - T_H \cdot b + 0,45 \cdot T_L \cdot b}{b + c + d}$$

Introduceți de asemenea, acest rezultat în tabel la punctul 12.3.1.

3. **Calculul încărcăturii efective a osiei față $T_{V \text{tat}}$:**

În cazul în care prin montarea echipamentelor la partea din față ($G_{V \min}$) nu este obținută balastarea frontală minimă necesară ($G_{V \min}$), trebuie mărită greutatea echipamentelor montate la partea din față la greutatea balastării frontale minime!

$$T_{V \text{tat}} = \frac{G_V \cdot (a + b) + T_V \cdot b - G_H \cdot (c + d)}{b}$$

Înregistrați în tabel sarcina efectivă calculată a osiei față și sarcina admisă a osiei față specificată în manualul cu instrucțiuni de exploatare al tractorului, la punctul 12.3.1.

4. **Calculul greutății totale efective G_{tat} :**

În cazul în care prin montarea echipamentelor la partea din spate (G_H) nu este obținută balastarea minimă necesară la partea din spate ($G_{H \min}$), trebuie mărită greutatea echipamentelor montate la partea din spate, la greutatea balastării minime de la partea din spate!

$$G_{\text{tat}} = G_V + T_L + G_H$$

Înregistrați în tabel la punctul 12.3.1 greutatea totală calculată și greutatea totală admisă specificată în manualul cu instrucțiuni de exploatare a tractorului.

5. **Calculul sarcinii efective a osiei spate $T_{H \text{tat}}$:**

$$T_{H \text{tat}} = G_{\text{tat}} - T_{V \text{tat}}$$

Înregistrați în tabel la punctul 12.3.1 sarcina efectivă calculată a osiei spate și sarcina admisă a osiei spate specificată în manualul cu instrucțiuni de exploatare a tractorului.

6. Capacitatea portantă a pneurilor:

Înregistrați valoarea dublă (două pneuri) a capacității portante admise (vezi de ex. documentația producătorului pneurilor) în tabel la punctul 12.3.1.

12.3.1 TABEL RAPOARTE DE GREUTATE

	Valoare efectivă conform calculului		Valoare admisă conform manualului cu instrucțiuni de exploatare		Capacitate portantă a pneurilor dublă admisă (2 pneuri)
Lestare minimă față/spate	kg				
Greutate totală	kg	≤	kg	≤	kg
Sarcină osie față	kg	≤	kg	≤	kg
Sarcină osie spate	kg	≤	kg	≤	kg

ATENȚIE!

Balastarea minimă trebuie montată la tractor ca aparat atașat sau greutate de balast!
Valorile calculate nu trebuie să fie mai mari decât valorile admise!

13 SCHEMĂ ELECTRICĂ SISTEM DE ILUMINARE

R (dr)	Dreapta
L	Stânga
1	Conectori 12 V 7 pini
2	Lampă spate dreapta
2.1	Semnalizator
2.2	Lampă spate
2.3	Lampă frână
3	Lampă spate stânga
3.1	Lampă frână
3.2	Lampă spate
3.3	Semnalizator

Alocarea conectorilor și a cablurilor:

Nr.	Den.	Culoare	Funcție
1	L	galben	Semnalizator stânga
2	54g	---	----
3	31	alb	Masă
4	R (dr)	verde	Semnalizator alb
5	85R	maro	Lampă spate dreapta
6	54	roșu	Lampă frână
7	58 L	negru	Lampă spate stânga

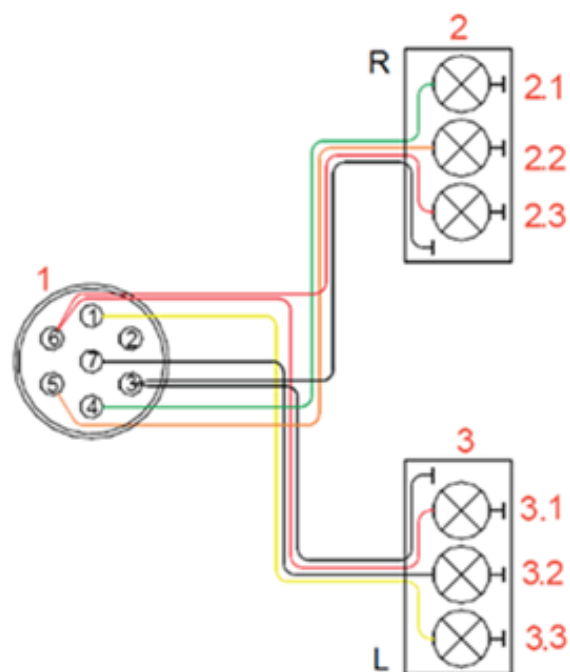


Figura 8

14 SCOATEREA DIN FUNCȚIUNE, DEPOZITAREA ȘI ELIMINAREA CA DEȘEU

14.1 SCOATEREA MAȘINII DIN FUNCȚIUNE

Pentru ca utilajul/mașina să-și păstreze funcționalitatea și după o pauză de funcționare mai îndelungată, este important să se întreprindă anumite măsuri pentru depozitare. În acest sens respectați punctul 14.2

14.2 DEPOZITAREA UTILAJULUI

- Mașina trebuie depozitată într-un loc uscat și protejat de intemperii pentru a nu-și pierde funcționalitatea nici pe o perioadă mai îndelungată de depozitare.
- Suprafața de parcare trebuie să fie adecvată pentru parcare. Suprafața-suport trebuie să fie o suprafață solidă și orizontală astfel încât picioarele de sprijin să nu se afunde și tăvălugul pentru pajiști să nu se poată deplasa accidental.
- Pentru a asigura o parcare a mașinii în siguranță, poziționați în jos piciorul de sprijin la tăvălugului pentru pajiști.
- Piciorul de reazem, trebuie asigurat cu șplint elastic la bolț pentru a preveni o desprindere accidentală.
- Asigurați echipamentul împotriva deplasării accidentale.
- Nu este permis să plasați sau să depozitați nimic pe mașină.
- Tăvălugul pentru pajiști trebuie parcat și depozitat întotdeauna într-o zonă securizată. Trebuie prevenită o punere în funcțiune neautorizată.

14.3 ELIMINAREA CA DEȘEU

Eliminarea mașinii ca deșeu trebuie efectuată în conformitate cu prevederile locale de eliminare a mașinilor ca deșeuri.

15 SFATURI CU PRIVIRE LA CULTIVAREA PLANTELOR PENTRU UTILIZAREA TĂVĂLUGULUI PENTRU PAJIȘTI

Înainte de fiecare reînsămânțări este necesară pregătirea patului germinativ. Prin modul de lucru eficient și fiabil GW 250/300 M1 se poate integra optim în conceptul dumneavoastră de exploatare agricolă. Obiectivul conceptului dumneavoastră va fi creșterea profitului și înmulțirea ierburilor valoroase.

Alte efecte ale GW 250-400 M1, precum

- reglarea echilibrului hidrologic
- reconsolidarea și
- apăsarea semințelor

contribuie la formarea unei rezistențe bune a plantei de cultură.

Succesul unui control fără chimicale al buruienilor și profitul crescut depind foarte mult de dumneavoastră deoarece dumneavoastră continuați observarea minuțioasă a proceselor solului dumneavoastră.

Reînsămânțările pajiștilor sunt teoretic posibile în perioade fără îngheț și zăpadă. Culturile care necesită mult spațiu trebuie reînsămânțate primăvara pentru a le proteja împotriva creșterii buruienilor. În principal, acestea trebuie frecvent verificate și pentru aceasta trebuie reglate o agresivitate și o cantitate de însămânțare mai mică.

Primăvara pot fi reînsămânțate, imediat ce temperaturile solului cresc puțin. Trebuie să se poată deplasa bine pe sol, adică să se evite o „alunecare înăuntru” a semințelor.

O reînsămânțare primăvara are avantajul că umiditatea și solul răvășit pot fi utilizate ca pat germinativ. De altfel, deși ierburile au răsărit, acestea se pot usca din cauza climatului uscat din timpul verii și presiunea este mai mare primăvara, pentru o dezvoltare mai puternică.

Contrațarăm acest dezavantaj la un GW 250-400 M1 cu un tăvălug care presează semințele și astfel îmbunătățește închiderea solului. Din această cauză, semințele germinează rapid și este redus pericolul de uscare.

Viteza optimă de deplasare și modul de reglare a cantității de semănare trebuie să se efectueze conform experienței dumneavoastră cu privire la legătura dintre structura solului și condițiile atmosferice, care pot diferi foarte mult, în funcție de regiune.

16 ACCESORII

16.1 PLĂCUȚE DE AVERTIZARE ȘI ILUMINARE CU LED

Este necesar dacă se efectuează deplasări cu aparatul pe drumurile publice.

Număr de comandă:
06023-2-058



Figura 9

16.2 KIT PLATFORMĂ DE ACCES

Pentru simplificarea lucrărilor de întreținerea a unei semănători montate. Rugăm acordați atenție că montarea kitului platformă de acces trebuie executată conform normativelor.

Număr de comandă:
06008-2-009



Figura 10

16.3 KIT DE ACCESORII PENTRU MONTAREA TABLEI DE RICOȘARE

Este necesar pentru a putea monta tablele de ricoșare și a realiza condițiile optime pentru o însămânțare uniformă.

Număr de comandă:
06014-2-007: pentru GW250 cu 6 ieșiri (MD)
06014-2-005: pentru GW250 cu 8 ieșiri (PS)
06017-2-004: pentru GW300 cu 6 ieșiri (MD)
06017-2-005: pentru GW300 cu 8 ieșiri (PS)
06030-2-000: pentru GW400 cu 8 ieșiri (PS)



Figura 11: Imagine simbol

16.4 KIT DE ATAȘARE SEMĂNĂTOARE PNEUMATICĂ

Este necesar pentru a monta o semănătoare pneumatică (PS) pe aparat. Rugăm acordați atenție ca montarea PS trebuie să fie executată conform normativelor.

Număr de comandă:
06008-2-032

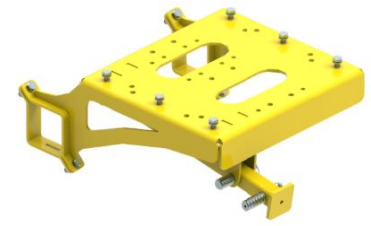


Figura 12

16.5 KIT DE ATAȘARE MULTIDOZATOR

Este necesar pentru a monta un multidozator (MD) pe aparat. Rugăm acordați atenție că montarea MD trebuie să fie executată conform normativelor.

Număr de comandă:
06008-2-014

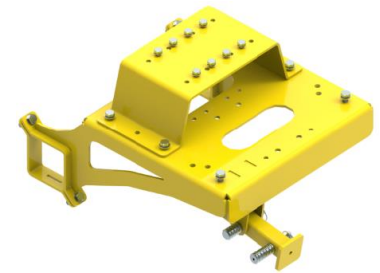


Figura 13

17 PIESE DE SCHIMB

Aveți posibilitatea de a comanda piesele de schimb dorite direct prin intermediul catalogului nostru online de piese de schimb. Pentru aceasta scanați codul QR cu smartphone-ul dvs. și veți ajunge direct la catalogul nostru online de piese de schimb. Vă rugăm să aveți pregătite numărul produsului/seria.



Puteți accesa catalogul nostru online de piese de schimb și prin intermediul paginii noastre de Internet www.apv.at, din zona de service.

Dacă aveți întrebări despre piesele de schimb, respectiv despre comanda dvs., Serviciul nostru de Asistență Tehnică pentru Clienți vă stă la dispoziție cu plăcere (pentru datele de contact consultați punctul 4).

18 INDEX

Alocarea conectorilor și a cablurilor	17	Manual cu instrucțiuni de exploatare	11
Aparate atașate	9	Marcaje de pericol.....	11
Atașarea la tractor	12	Materii prime reciclabile	14
Calculule greutății.....	16	Panouri indicatoare	11
Cazuri de garanție	6	Piese de schimb	20
Date tehnice	14	Plăcuța de tip	6
Declarație de conformitate CE	4	Pneuri	17
Depozitarea	18	Prevederi pentru prevenirea accidentelor.....	8
Efecte ale GW 250/300 M1	18	Protecția naturii și mediului înconjurător.....	14
Eliminarea ca deșeu	18	Reducerea poluării sonore	14
Garanție	6	Scoaterea din funcțiune	18
Identificarea utilajului	6	Semănătoare	10
Iluminare	17	Service.....	6
Indicații de tehnica siguranței	8	Sfaturi cu privire la cultivarea plantelor.....	18
Îngrijire	13	Transportul pe drumurile publice.....	15
Întreținere	10, 13	Utilizarea conform destinației	7



APV – Technische Produkte GmbH
Zentrale: Dallein 15
AT - 3753 Hötzelndorf

Tel.: +43 2913 8001
office@apv.at
www.apv.at

