

Version: 1.0 FR / N° d'art. : 00602-3-176

Notice de montage du LDP avec réglage hydr. des dents AS900 SCHKL/ AS1200

À lire avec attention avant la mise en service !



Table des matières

1	Contenu de la livraison	2
2	Montage du limiteur de pression (LDP) sur le cadre central	3
3	Raccordement des conduites hydrauliques	4
4	Montage des axes de butée	5
5	Réglage du limiteur de pression (LDP)	6

1 Contenu de la livraison

• 00600-3-117	Élément en T L12 M18x1,5-M18x1,5-M18x1,5	1 pce
• 00602-2-628	Manomètre 0-250 Bar	1 pce
• 00602-3-093	Raccord L12 G14 M18x1,5	1 pce
• 07015-2-115	Bloc d'arrêt LDP monté	1 pce
• 07015-2-116	Axe de butée LDP régl. hydr. des dents monté	8 pces
• 07015-3-045	Douille B-20-12,5-13 galvanisée	8 pces
• 07015-3-046	Profilé en tôle LDP 01 RAL3020	1 pce
• BN161-M6	Écrou indesserrable M6	1 pce
• BN161-M8	Écrou indesserrable M8	2 pces
• BN56-M6x50	Vis hexagonale M6x50	1 pce
• BN57-M8x70	Vis hexagonale M8x70	2 pces
• BN715-M6	Rondelle d'écartement M6	2 pces
• BN715-M8	Rondelle d'écartement M8	2 pces
• BN732-M8x25	Rondelle de carrosserie M8x25	2 pces

2 Montage du limiteur de pression (LDP) sur le cadre central

- 1) Fixer la plaque de base à la fixation de vérin avec 2 vis hexagonales M8x70 avec rondelles de carrosserie M8x25, rondelles d'écartement M8 et écrou indesserrable M8. (Figure 1).

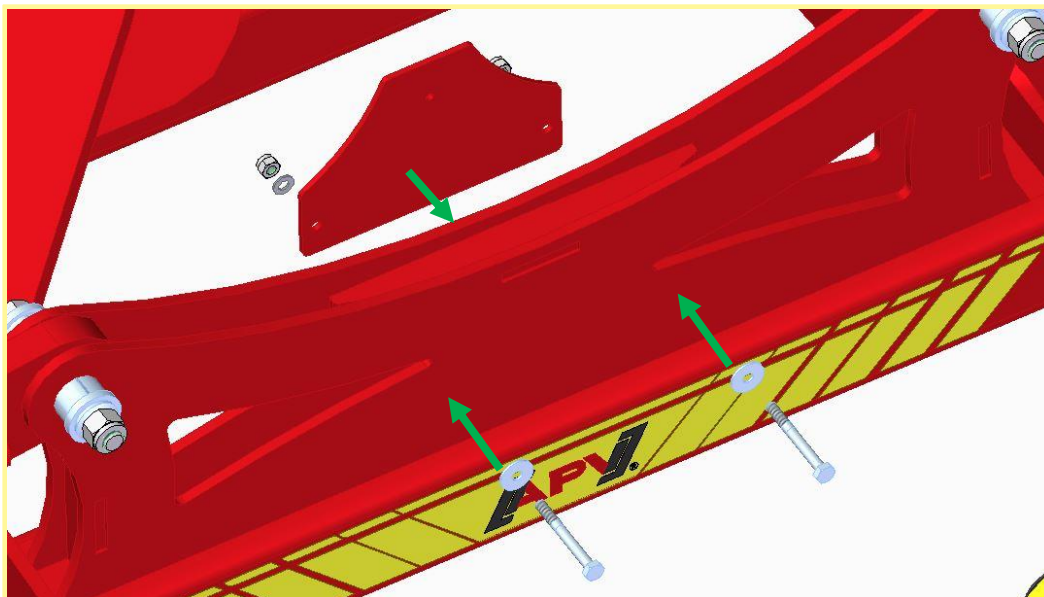


Figure 1 : Montage de la plaque de base sur la fixation de vérin

- 2) Fixer ensuite le bloc d'arrêt LDP monté avec 2 rondelles d'écartement M6, 1 écrou indesserrable M6 et une vis hexagonale M6x50 (Figure 2).

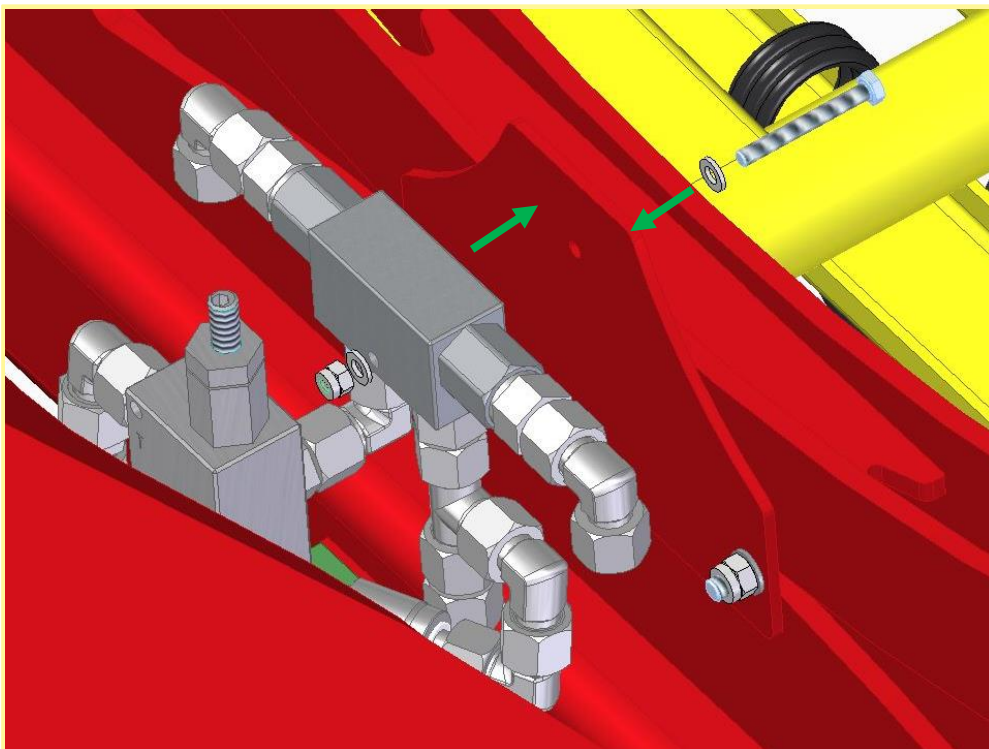


Figure 2 : Montage du bloc d'arrêt DBV assemblé

3 Raccordement des conduites hydrauliques

Raccorder ensuite les conduites hydrauliques de la manière suivante (Figure 3) :

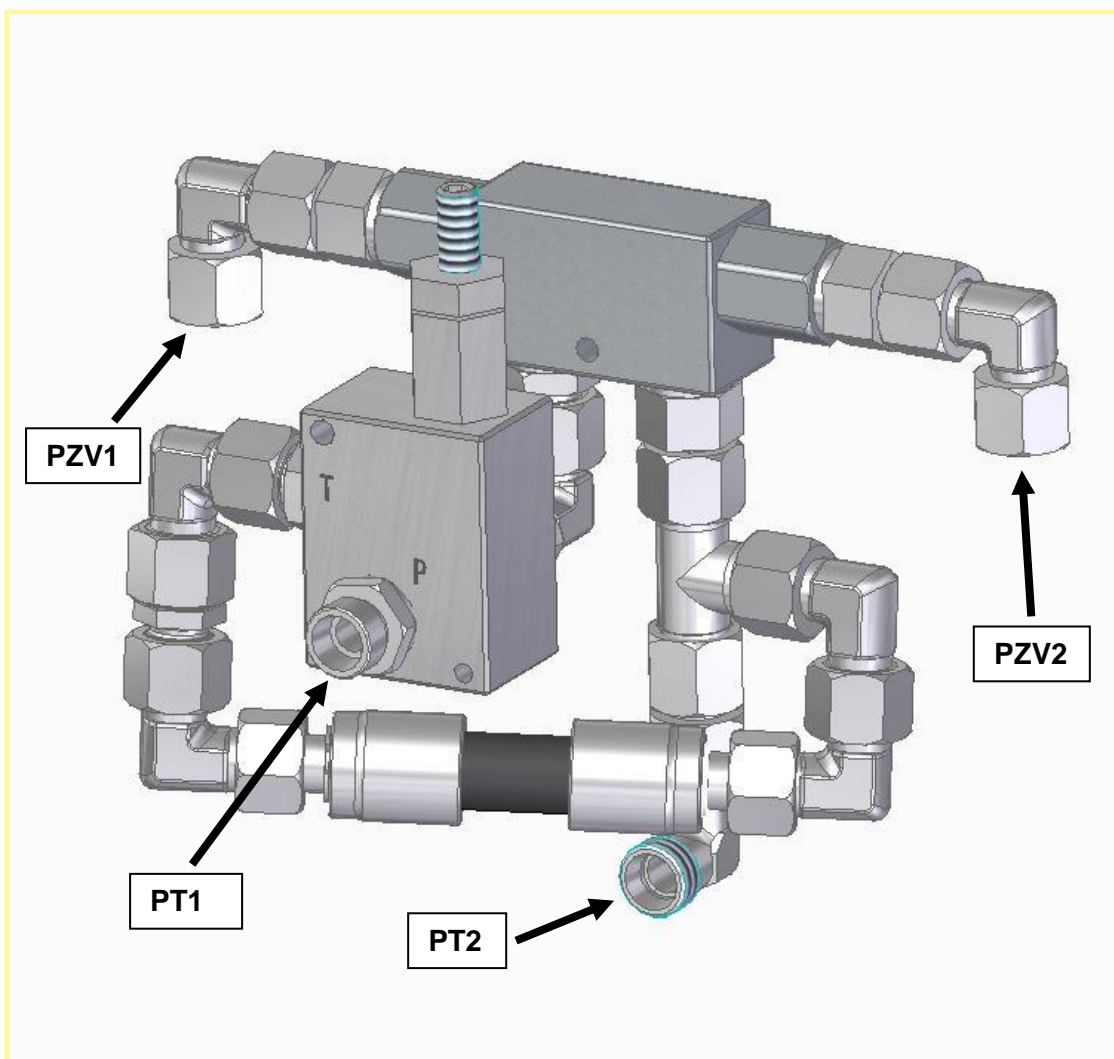


Figure 3 : Vue d'ensemble de tous les raccords

PT1	Tracteur – côté pression (+)
PT2	Tracteur – côté retour (-)
PZV1	Réglage des dents – côté pression (+)
PZV2	Réglage des dents – côté retour (-)



ATTENTION !

Serrer les 4 nouvelles conduites hydrauliques raccordées avec un couple de serrage de 40 Nm.

4 Montage des axes de butée

Pour placer le réglage hydraulique des dents dans la position finale souhaitée (variable), monter les axes de butée avec les douilles sur chaque compartiment de herse.

Utiliser 8 axes de butée et 8 douilles :

- 07015-2-116 Axe de butée LDP régl. hydr. des dents monté
- 07015-3-045 Douille B-20-12,5-13 galvanisée

Insérer les axes de butée dans le trou qui convient et, de l'autre côté, placer la douille sur l'axe de butée. Après le positionnement de l'axe de butée, bloquer la douille sur l'axe avec la goupille bêta.

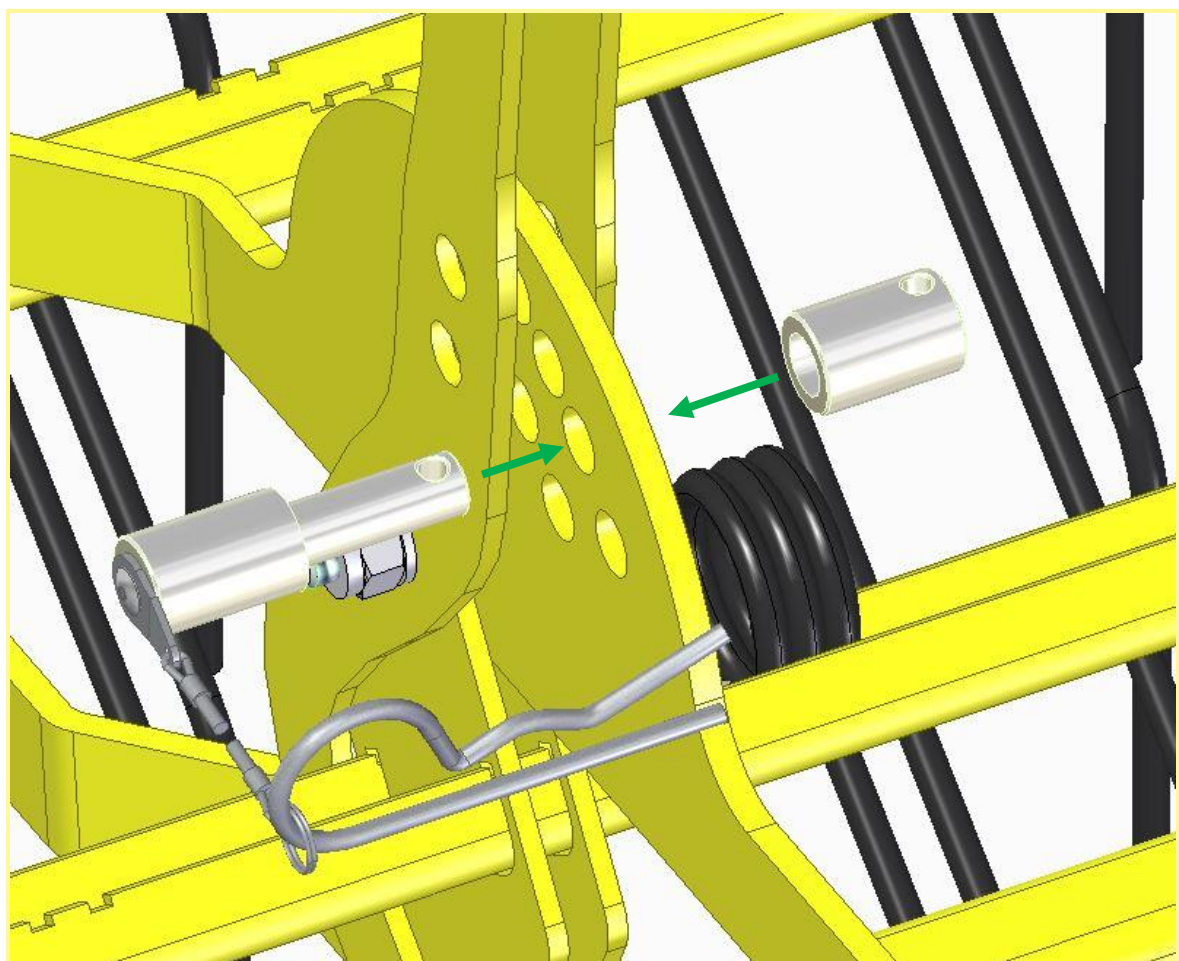


Figure 4 : Montage de l'axe de butée

5 Réglage du limiteur de pression (LDP)

Après le raccordement et le serrage corrects de toutes les conduites hydrauliques, le réglage de la pression de déclenchement du LDP peut commencer.

Afin de permettre le réglage précis de la pression de déclenchement, intercaler le manomètre avec l'élément en T sur le côté pression du vérin hydraulique du réglage hydraulique des dents.



Max. 100 bar

Figure 5 : Réglage du LDP avec le manomètre sur le vérin hydraulique du réglage hydraulique des dents



ATTENTION !

Tout dépassement de la pression risque d'endommager ensuite le compartiment de herse.
☞ Veiller à ce que la pression ne dépasse pas 100 bar sur le manomètre (Figure 5) !



ATTENTION !

Serrer les raccords hydrauliques avec un couple de serrage de 40 Nm.

Dès que tous les raccords ont été serrés avec le couple prescrit et que le réglage hydraulique des dents est raccordé au tracteur, le réglage de la pression peut commencer. Pour cela, appliquer la pression au réglage hydraulique des dents depuis le tracteur. Visser en même temps la vis à tête creuse (Figure 6) sur le LDP afin d'augmenter la pression de déclenchement du LDP. Visser la vis à tête creuse jusqu'à ce que le manomètre placé sur le vérin hydraulique du réglage des dents affiche exactement 100 bar.

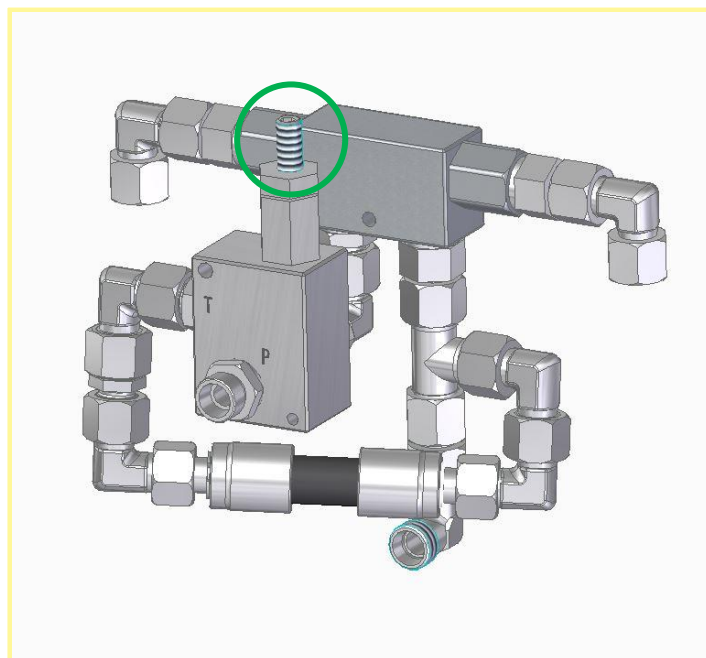


Figure 6 : Vis à tête creuse – Pour le réglage de la pression de déclenchement

Lorsque le réglage est terminé, bloquer la vis à tête creuse avec l'écrou afin qu'elle ne se desserre pas.

Le manomètre **peut** ensuite être enlevé du vérin hydraulique du réglage des dents.



ATTENTION !

Serrer les raccords hydrauliques avec un couple de serrage de 40 Nm.

Qualität für Profis

- seit 1997 -



APV – Technische Produkte GmbH

ZENTRALE

Dallein 15, AT-3753 Hötzelsdorf, Autriche

Téléphone : +43 (0) 2913 / 8001

E-mail : office@apv.at

Fax : +43 (0) 2913 / 8002

Web : www.apv.at



APV Kompetenz-Center Nord GmbH

Westerburger Weg 49a, 26203 Wardenburg, Allemagne

Téléphone : +49 (0) 4407 / 71865-0

E-mail : office@apv-deutschland.de

Fax : +49 (0) 4407 / 71865-19

Web : www.apv-deutschland.de

Crédit photo : photos d'usine © APV – Technische Produkte GmbH

Mentions légales

APV – Technische Produkte GmbH, gérants : Ing. Jürgen Schöls (CEO), Markus Alschner (CFO)
Zentrale, Dallein 15, 3753 Hötzelsdorf, Autriche, marketing@apv.at, www.apv.at, n° de TVA : ATU 5067 1107

APV Kompetenz-Center Nord GmbH, directeur : Jürgen Schöls, Westerburger Weg 49a,
D-26203 Wardenburg, Allemagne, tél. : +49 (0) 4407 / 718650, office@apv-deutschland.de, www.apv-deutschland.de
Code fiscal : 64/213/01979, Bureau d'immatriculation : 26122 Oldenburg, DE, n° de TVA : DE815600103

Conception et texte : © APV – Technische Produkte GmbH
Graphisme : Jürgen Undeutsch, M.A. (Undeutsch Media eU)