



Version: 3.0 DE / Art.Nr.: 00602-3-324

# Aufbauanleitung PS 120 – 500 M1/M2 auf AS 600-1200 M1

**Vor Inbetriebnahme bitte sorgfältig lesen!**

**ORIGINALE BEDIENUNGSANLEITUNG**



# Inhaltsverzeichnis

<b>1</b>	<b>Diese Teile müssen vorhanden sein .....</b>	<b>3</b>
1.1	Allgemein .....	3
1.2	Anbaukit AS600 PS120-300 07017-2-016.....	3
1.3	Anbaukit AS600 PS120-500 für Anbaubock 07017-2-017 .....	3
1.4	Anbaukit AS900 PS120-200 07016-2-037.....	4
1.5	Anbaukit AS900 PS120-500 für Anbaubock 07016-2-038.....	4
1.6	Anbaukit AS900 Scherklappung PS120-500 07021-2-017 .....	5
1.7	Anbaukit AS900 Scherklappung PS120-500 für Anbaubock 07021-2-013 .....	5
1.8	Anbaukit AS1200 PS 120-500 07015-2-104.....	6
1.9	Anbaukit AS1200 PS120-500 für Anbaubock 07015-2-073.....	6
<b>2</b>	<b>Aufbau PS 120-500 M1/M2 .....</b>	<b>7</b>
2.1	Montage PS Halterung, Plattformkit und Anbaubock.....	7
2.2	PS – Montage .....	8
2.3	PS Montage AS 600&900 .....	9
2.3.1	AS 600&900 ohne Anbaubock .....	9
2.3.2	AS 600&900 mit Anbaubock .....	9
2.4	Prallblechmontage .....	10
<b>3</b>	<b>Schlauchlängen.....</b>	<b>12</b>
<b>4</b>	<b>Schlauchverlegung .....</b>	<b>12</b>
4.1	Anschluss der Schläuche am Sägerät.....	12
4.2	Verlegung der Schläuche zu den Striegelfeldern.....	13
<b>5</b>	<b>Verbindung der Schläuche mit den Prallblechen.....</b>	<b>16</b>
<b>6</b>	<b>Endkontrolle .....</b>	<b>17</b>
<b>7</b>	<b>Notizen .....</b>	<b>18</b>

# 1 Diese Teile müssen vorhanden sein

## 1.1 Allgemein

- Ihr pneumatisches Sägerät PS 120 – 500 M1/M2 1 Stk  
Hier sind, je nach PS und Anzahl an Auslässen, folgende Teile in unterschiedlicher Anzahl inkludiert:
  - 00600-3-627 Schlauch PVC 25x2,4
  - entweder 04000-3-478 Prallblech 2
  - oder 0400-3-057 Prallblech D 2
  - 00600-3-331 Gelenkbolzenschelle 32-35 20
- 07015-2-074 Anbaubock 1 Stk
- 07015-2-014 Plattformkit 1 Stk
- Ein Anbaukit, je nachdem, welcher AS und welcher PS vorhanden sind 1 Stk
  - Siehe Punkte 1.2 - 1.9

## 1.2 Anbaukit AS600 PS120-300 07017-2-016

- 00600-2-271 Expanderverbinder Rohr 48-40 8 Stk
- 00601-3-388 U-Bügel 12x66x110 3 Stk
- 07015-2-131 Blech5 Prallblechhalter verzinkt 4 Stk
- 07015-2-132 Blech5 Prallblechhalter mir verzinkt 4 Stk
- BN161-M12 Sicherungsmutter 6 Stk
- BN41200-M6x16 Sechskantschraube mit Flansch 16 Stk
- BN56-M8x50 Sechskantschraube 8 Stk
- BN6783-M6 Flanschmutter 16 Stk
- BN715-M12 Scheibe 6 Stk
- BN715-M8 Scheibe 8 Stk

## 1.3 Anbaukit AS600 PS120-500 für Anbaubock 07017-2-017

- 00600-2-271 Expanderverbinder Rohr 48-40 8 Stk
- 00601-3-388 U-Bügel 12x66x110 2 Stk
- 07015-2-130 HPF EN10216-1 33,7x3,2 55 verzinkt 2 Stk
- 07015-2-131 Blech5 Prallblechhalter verzinkt 4 Stk
- 07015-2-132 Blech5 Prallblechhalter mir verzinkt 4 Stk
- 07017-2-011 PS Halterung AS600-900 1 Stk
- 07017-2-012 PS Halterung AS600-900 Abstützung 1 Stk
- 07017-5-008 Blechprofil ANBB23 1 Stk
- BN161-M14 Sicherungsmutter 2 Stk
- BN161-M24 Sicherungsmutter 2 Stk
- BN41200-M12x35 Sechskantschraube mit Flansch 10Stk
- BN56-M12x35 Sechskantschraube 6 Stk
- BN56-M12x40 Sechskantschraube 4 Stk
- BN56-M12x45 Sechskantschraube 2 Stk
- BN56-M14x45 Sechskantschraube 2 Stk
- BN56-M24x150 Sechskantschraube 2 Stk
- BN56-M8x50 Sechskantschraube 8 Stk
- BN6783-M12 Flanschmutter 26 Stk
- BN6783-M6 Flanschmutter 16 Stk
- BN715-M12 Scheibe 12 Stk
- BN715-M14 Scheibe 4 Stk
- BN715-M24 Scheibe 4 Stk
- BN715-M8 Scheibe 8 Stk

#### **1.4 Anbaukit AS900 PS120-200 07016-2-037**

• 00600-2-271	Expanderverbinder Rohr 48-40	12 Stk
• 00601-3-388	U-Bügel 12x66x110	3 Stk
• 07015-2-131	Blech5 Prallblechhalter verzinkt	6 Stk
• 07015-2-132	Blech5 Prallblechhalter mir verzinkt	6 Stk
• BN161-M12	Sicherungsmutter	6 Stk
• BN41200-M6x16	Sechskantschraube mit Flansch	24 Stk
• BN56-M8x50	Sechskantschraube	12 Stk
• BN6783-M6	Flanschmutter	24 Stk
• BN715-M12	Scheibe	6 Stk
• BN715-M8	Scheibe	12 Stk

#### **1.5 Anbaukit AS900 PS120-500 für Anbaubock 07016-2-038**

• 00600-2-271	Expanderverbinder Rohr 48-40	12 Stk
• 00601-3-388	U-Bügel 12x66x110	2 Stk
• 07015-2-130	HPF EN10216-1 33,7x3,2 55 verzinkt	2 Stk
• 07015-2-131	Blech5 Prallblechhalter verzinkt	6 Stk
• 07015-2-132	Blech5 Prallblechhalter mir verzinkt	6 Stk
• 07017-2-011	PS Halterung AS600-900	1 Stk
• 07017-2-012	PS Halterung AS600-900 Abstützung	1 Stk
• 07017-5-008	Blechprofil ANBB23	1 Stk
• BN161-M14	Sicherungsmutter	2 Stk
• BN161-M24	Sicherungsmutter	2 Stk
• BN41200-M12x35	Sechskantschraube mit Flansch	10Stk
• BN41200-M6x16	Sechskantschraube mit Flansch	24Stk
• BN56-M12x35	Sechskantschraube	6 Stk
• BN56-M12x40	Sechskantschraube	4 Stk
• BN56-M12x45	Sechskantschraube	2 Stk
• BN56-M14x45	Sechskantschraube	2 Stk
• BN56-M24x150	Sechskantschraube	2 Stk
• BN56-M8x50	Sechskantschraube	12 Stk
• BN6783-M12	Flanschmutter	26 Stk
• BN6783-M6	Flanschmutter	24 Stk
• BN715-M12	Scheibe	12 Stk
• BN715-M14	Scheibe	4 Stk
• BN715-M24	Scheibe	4 Stk
• BN715-M8	Scheibe	12 Stk

## **1.6 Anbaukit AS900 Scherklappung PS120-500 07021-2-017**

• 00600-2-271	Expanderverbinder Rohr 48-40	17 Stk
• 00603-3-676	Klappsplint 10mm	1 Stk
• 07015-2-120	Blechprofil ANBB13 RAL3020	1 Stk
• 07015-2-121	Blechprofil ANBB13 mir RAL3020	1 Stk
• 07015-2-123	PS Halterung AS1200 03 RAL3020	1 Stk
• 07015-2-130	HPF EN10216-1 33,7x3,2 55 verzinkt	1 Stk
• 07015-2-131	Blech5 Prallblechhalter verzinkt	6 Stk
• 07015-2-132	Blech5 Prallblechhalter mir verzinkt	6 Stk
• 09002-3-009	OLB KAT2 122 1 verzinkt	1 Stk
• BN161-M24	Sicherungsmutter	1 Stk
• BN41200-M12x35	Sechskantschraube mit Flansch	10 Stk
• BN56-M12x35	Sechskantschraube	6 Stk
• BN56-M12x45	Sechskantschraube	4 Stk
• BN56-M24x150	Sechskantschraube	1 Stk
• BN56-M8x50	Sechskantschraube	12 Stk
• BN6783-M12	Flanschmutter	20 Stk
• BN6783-M6	Flanschmutter	24 Stk
• BN715-M12	Scheibe	10 Stk
• BN715-M24	Scheibe	2 Stk
• BN715-M8	Scheibe	12 Stk

## **1.7 Anbaukit AS900 Scherklappung PS120-500 für Anbaubock 07021-2-013**

• 00600-2-271	Expanderverbinder Rohr 48-40	12 Stk
• 07015-2-061	PS Halterung AS1200 02 montiert	1 Stk
• 07015-2-130	HPF EN10216-1 33,7x3,2 55 verzinkt	2 Stk
• 07015-2-131	Blech5 Prallblechhalter verzinkt	6 Stk
• 07015-2-132	Blech5 Prallblechhalter mir verzinkt	6 Stk
• BN161-M24	Sicherungsmutter	2 Stk
• BN41200-M12x35	Sechskantschraube mit Flansch	10 Stk
• BN41200-M6x16	Sechskantschraube mit Flansch	24 Stk
• BN56-M12x45	Sechskantschraube	4 Stk
• BN56-M24x150	Sechskantschraube	2 Stk
• BN56-M8x50	Sechskantschraube	12 Stk
• BN6783-M12	Flanschmutter	14 Stk
• BN6783-M6	Flanschmutter	24 Stk
• BN715-M12	Scheibe	4 Stk
• BN715-M24	Scheibe	4 Stk
• BN715-M8	Scheibe	12 Stk

## 1.8 Anbaukit AS1200 PS 120-500 07015-2-104

• 00600-2-271	Expanderverbinder Rohr 48-40	16 Stk
• 00603-3-676	Klappsplint 10mm	1 Stk
• 07015-2-120	Blechprofil ANBB13 RAL3020	1 Stk
• 07015-2-121	Blechprofil ANBB13 mir RAL3020	1 Stk
• 07015-2-123	PS Halterung AS1200 03 RAL3020	1 Stk
• 07015-2-130	HPF EN10216-1 33,7x3,2 55 verzinkt	1 Stk
• 07015-2-131	Blech5 Prallblechhalter verzinkt	6 Stk
• 07015-2-132	Blech5 Prallblechhalter mir verzinkt	6 Stk
• 09002-3-009	OLB KAT2 122 1 verzinkt	1 Stk
• BN161-M24	Sicherungsmutter	1 Stk
• BN41200-M12x35	Sechskantschraube mit Flansch	10 Stk
• BN41200-M6x16	Sechskantschraube mit Flansch	32 Stk
• BN56-M12x35	Sechskantschraube	6 Stk
• BN56-M12x45	Sechskantschraube	4 Stk
• BN56-M24x150	Sechskantschraube	1 Stk
• BN56-M8x50	Sechskantschraube	16 Stk
• BN6783-M12	Flanschmutter	20 Stk
• BN6783-M6	Flanschmutter	32 Stk
• BN715-M12	Scheibe	10 Stk
• BN715-M24	Scheibe	4 Stk
• BN715-M8	Scheibe	16 Stk

## 1.9 Anbaukit AS1200 PS120-500 für Anbaubock 07015-2-073

• 00600-2-271	Expanderverbinder Rohr 48-40	16 Stk
• 07015-2-061	PS Halterung AS1200 02 montiert	1 Stk
• 07015-2-130	HPF EN10216-1 33,7x3,2 55 verzinkt	2 Stk
• 07015-2-131	Blech5 Prallblechhalter verzinkt	8 Stk
• 07015-2-132	Blech5 Prallblechhalter mir verzinkt	8 Stk
• BN161-M24	Sicherungsmutter	2 Stk
• BN41200-M12x35	Sechskantschraube mit Flansch	10 Stk
• BN41200-M6x16	Sechskantschraube mit Flansch	32 Stk
• BN56-M12x45	Sechskantschraube	4 Stk
• BN56-M24x150	Sechskantschraube	2 Stk
• BN56-M8x50	Sechskantschraube	16 Stk
• BN6783-M12	Flanschmutter	14 Stk
• BN6783-M6	Flanschmutter	32 Stk
• BN715-M12	Scheibe	4 Stk
• BN715-M24	Scheibe	4 Stk
• BN715-M8	Scheibe	16 Stk

## 2 Aufbau PS 120-500 M1/M2

### 2.1 Montage PS Halterung, Plattformkit und Anbaubock

- Klappen Sie Ihren Ackerstriegel (AS) auseinander (siehe Abbildung 1).
- Stellen Sie nun fest, welche PS Halterung Sie haben. Es gibt zwei verschiedene Arten, wie in den Abbildungen 2 und 3 ersichtlich.



Abbildung 1: AS 1200 M1 auseinandergeklappt

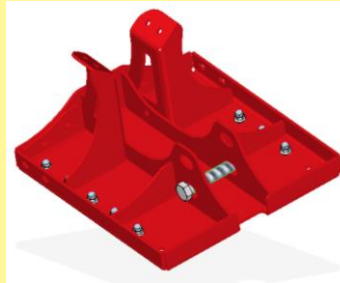


Abbildung 2: PS Halterung  
07015-2-061



Abbildung 3: PS Halterung  
07017-2-011

- Wenn Sie die PS Halterung 07015-2-061 haben, so montieren Sie zuerst die zwei Blechprofile an die Halterung, wie in Abbildung 4 ersichtlich.
- Montieren Sie nun die PS Halterung an den Anbaubock des AS (siehe Abbildung 5 und 6).

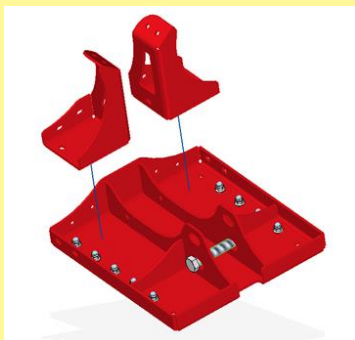


Abbildung 4: Montage der zwei  
Blechprofile an die PS Halterung  
07015-2-061



Abbildung 5: Montage der PS  
Halterung an den Anbaubock 1



Abbildung 6: Montage der PS  
Halterung an den Anbaubock 2

- Nun wird das Plattformkit (07015-2-014) zusammengebaut.
- Montieren Sie hierzu das Geländer an der rechten Seite der oberen Trittpläche an den in der Abbildung 7 markierten Stellen.
- Weiters montieren Sie die Leiter am hinteren Ende der Plattform (Abbildung 8).
- Als Nächstes montieren Sie die Trittpläche an den gekennzeichneten Stellen (Abbildung 9).



Abbildung 7: Geländer an  
der Trittpläche montiert



Abbildung 8: Leiter des  
Plattformkits

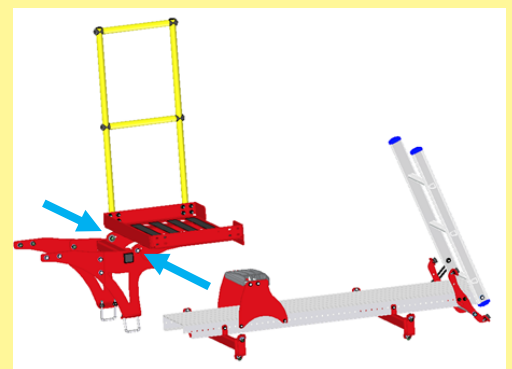


Abbildung 9: Montage der Trittpläche

- Montieren Sie das Plattformkit an Ihren AS, in dem Sie die Trittfläche zum einen mit der PS Halterung und zum anderen mit den U-Bügeln an der Abstützung der Klappungszyylinder verschrauben (siehe Abbildung 10 und Abbildung 11).
- Die längliche Trittfläche wird mit den, in Abbildung 12 markierten, Querträgern am Rahmen der beiden Stützfüße montiert.



Abbildung 10: Montage des Plattformkits 1

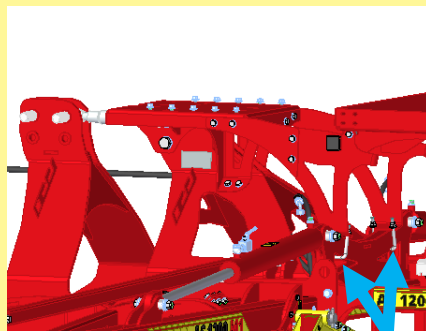


Abbildung 11: Montage des Plattformkits 2



Abbildung 12: Plattformkit am Rahmen der Stützfüße montiert

- Falls vorhanden, montieren Sie den zusätzlichen Anbaubock an Ihren AS (Abbildung 13).



Abbildung 13: zusätzlicher Anbaubock montiert

## 2.2 PS – Montage

- Montieren Sie den PS 120-500 mit den Schlauchausgängen in Fahrtrichtung. Befestigen Sie den PS mit den mitgelieferten Schrauben (siehe Abbildung 14).



Abbildung 14: PS Montage mit Schlauchausgängen in Fahrtrichtung



## 2.3 PS Montage AS 600&900

### 2.3.1 AS 600&900 ohne Anbaubock

Am AS 600 sowie AS 900 kann der PS mittels Kontraplatte direkt am Rahmen der Abstellstütze montiert werden.

**Beim AS 600 kann maximal ein PS 300 montiert werden. Beim AS 900 maximal ein PS 200.**

Für die Montage des PS wird die Kontraplatte mit den 3 U-Bügeln (siehe 1.2 & 1.4) am Rahmen montiert (Abbildung 15).

Anschließend setzen sie den PS auf und befestigen Sie diesen mit den restlichen Schrauben (Abbildung 16).

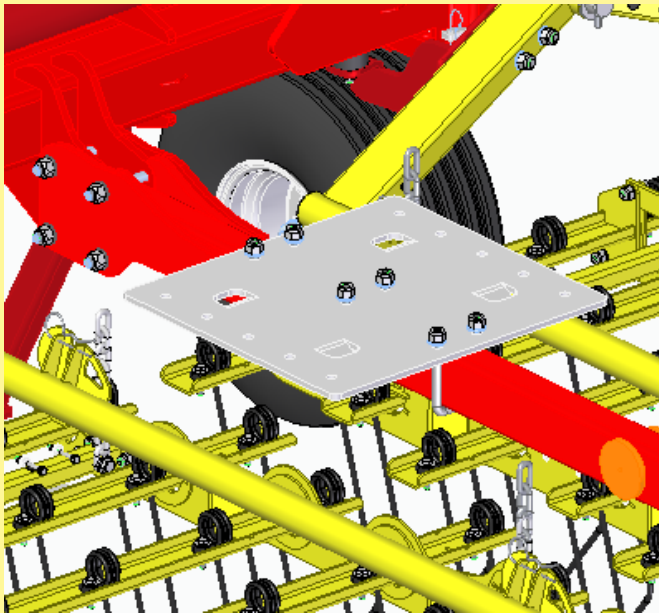


Abbildung 15 Montage Kontraplatte

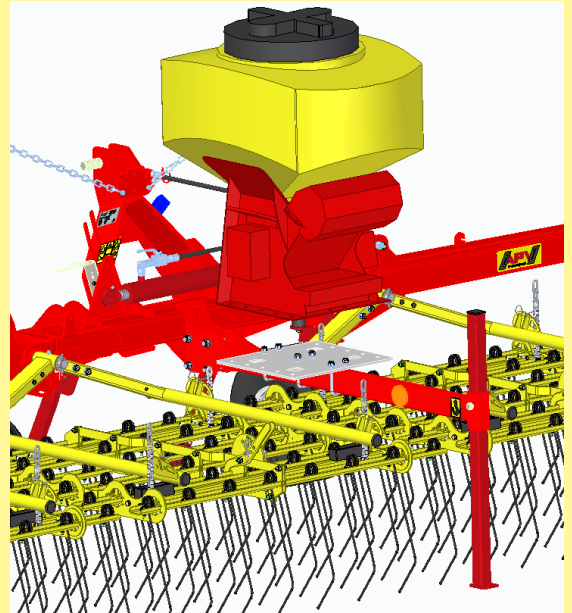


Abbildung 16: PS Montage mit Schlauchausgängen in Fahrtrichtung

### 2.3.2 AS 600&900 mit Anbaubock

Wenn Sie auf einem AS 600/AS 900 einen PS 300 (AS900) sowie PS 500 (AS600/900) montieren wollen wird dieser seitlich auf der PS Halterung AS600/900 angebracht (Abbildung 17).

Alle dafür benötigten Teile siehe 1.3 & 1.4.

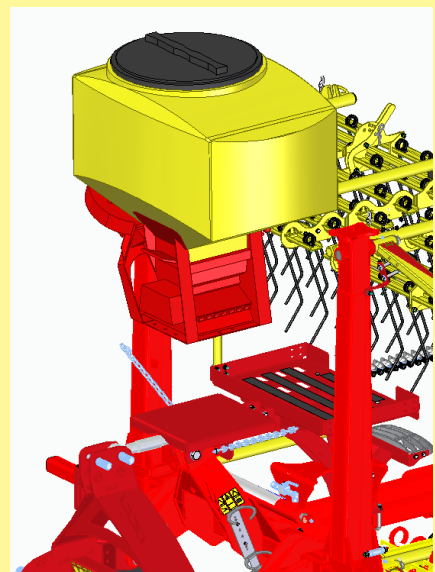


Abbildung 17: PS seitlich montieren

## 2.4 Prallblechmontage

- Die Prallbleche werden an der vorderen Seite der horizontalen Rohre der Striegelfeldgabeln angebracht.
- Dazu müssen zunächst die in Abbildung 18 und Abbildung 19 zu sehenden Kunststoffstopfen entfernt werden.

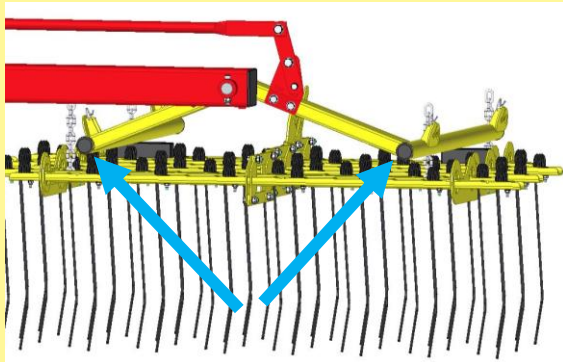


Abbildung 18: zu entfernende Kunststoffstopfen an der Striegelfeldgabel 1

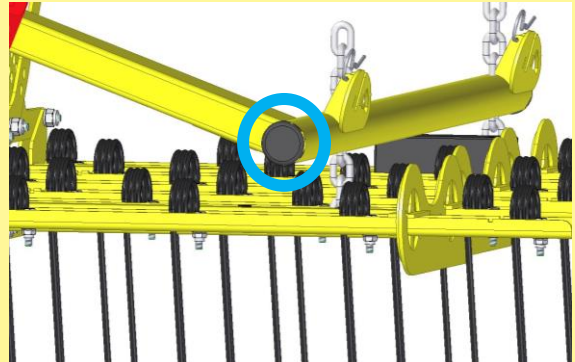


Abbildung 19: zu entfernende Kunststoffstopfen an der Striegelfeldgabel 2

- Nun werden die Prallbleche samt Halterungen an den Striegelfeldgabeln montiert.
- Positionieren Sie hierfür zunächst den Expanderverbinder plan im Rohr, dies kann unter anderem unter Verwendung eines Gummihammers geschehen.
- Anschließend Befestigen Sie den Prallblechhalter an dem Expanderverbinder, verwenden Sie hierzu eine Schraube M8x50 und legen eine M8 Scheibe bei.
- Ist dies erledigt, kann das Prallblech mit zwei M6x16 Schrauben sowie M6 Muttern an dem Prallblechhalter befestigt werden.
- Dies wiederholen Sie bei allen Striegelfeldern.
- Die Gelenkbolzenschelle wird später zur Verbindung des Säschauches mit dem Prallblech benötigt (siehe Punkt 5).

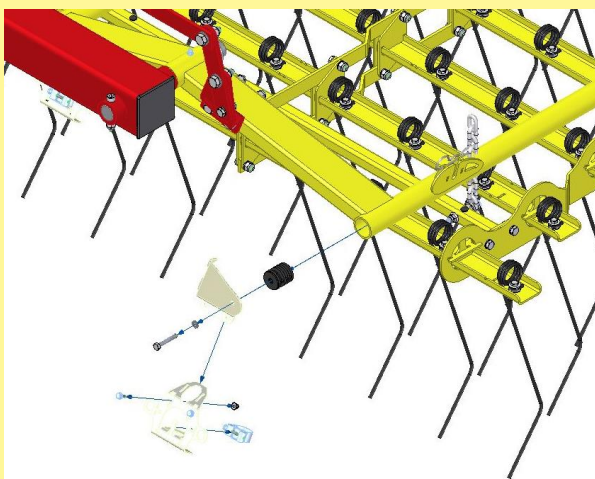


Abbildung 20: Prallblechmontage an der Striegelfeldgabel

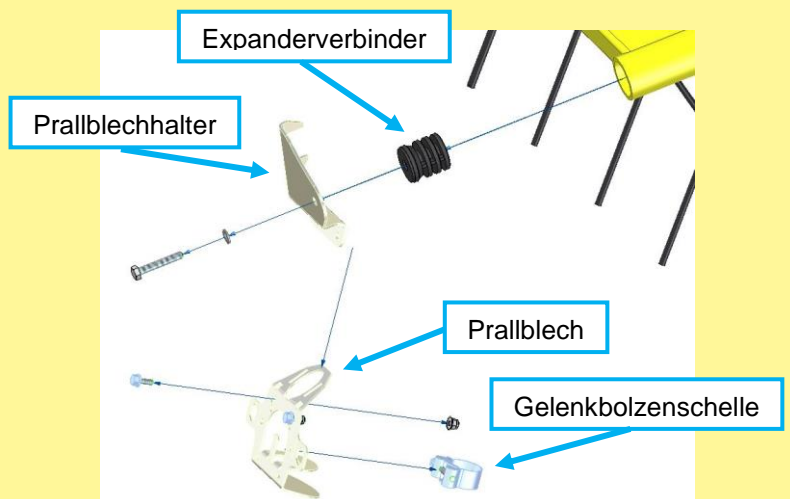


Abbildung 21: Bestandteile der Prallblechmontage

- Nach vollständig durchgeführter Prallblechmontage sollte das Ergebnis so aussehen, wie auf den Abbildungen unterhalb dargestellt.

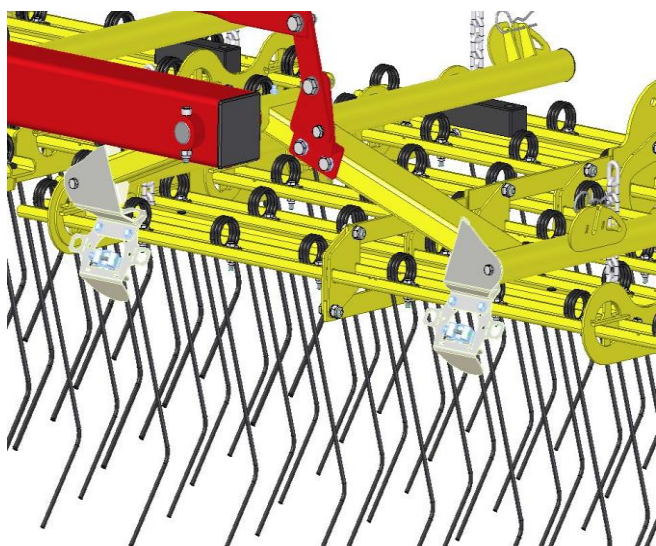


Abbildung 22: vollständig durchgeführte Prallblechmontage 1

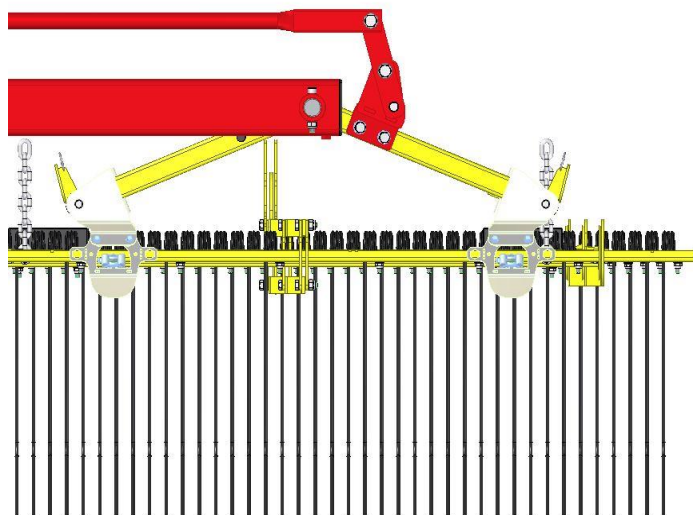


Abbildung 23: vollständig durchgeführte Prallblechmontage 2



Abbildung 24: vollständig durchgeführte Prallblechmontage 3



Abbildung 25: vollständig durchgeführte Prallblechmontage 4

### 3 Schlauchlängen

- Auf Grund der verschiedenen Maschinentypen und unterschiedlichen Revisionsstände von Rahmenelementen und Baugruppen ist es schwierig exakte Schlauchlängen für alle sich am Markt befindlichen Ackerstriegel vorzugeben.
- Daher ist die Länge der jeweiligen Schläuche an jede Maschine individuell anzupassen.
- Hierzu empfiehlt es sich die Schläuche der Reihe nach, entlang der unter Punkt 4 vorgegeben Route zu verlegen und an dann so abzuschneiden, dass eine Verbindung mit dem Sägerät bzw. mit den Prallblechen möglich ist.
- Ob hier vom Sägerät zu den Prallblechen gearbeitet wird, oder umgekehrt, ist nicht von Bedeutung.

⇒ **Achten Sie beim Abschneiden der Schläuche auf einen geraden Schnitt!**

### 4 Schlauchverlegung

#### 4.1 Anschluss der Schläuche am Sägerät

- Lockern Sie die Klemmschrauben am Klemmblech.  
Die Anzahl und Art der Klemmschrauben ist abhängig davon, welchen PS Sie haben (siehe Abbildung 26 und Abbildung 27).
- Nun das Schlauchende in die schwarzen Übergangsstücke bis zum Anschlag(!) einführen.
- Anschließend ziehen Sie die Klemmschrauben wieder fest.

⇒ **Wenn das Einführen der Schläuche schwer fällt, kann Silikonspray an der Schlauchaußenseite Abhilfe schaffen!**

⇒ **Sollte hingegen ein gewisser Spielraum zwischen den Schläuchen und den Übergangsstücken vorhanden sein, so ist dies auch kein Problem. Durch das Festziehen der Klemmschrauben werden die Schlauchenden fixiert.**



Abbildung 26: 2 Klemmschrauben bei normalem PS

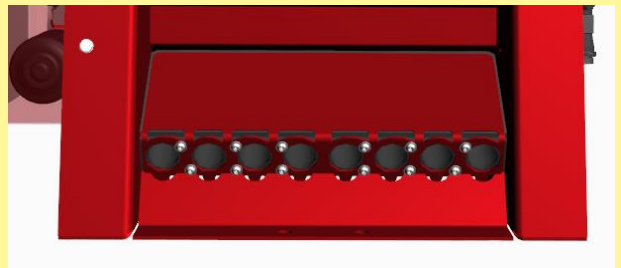


Abbildung 27: 12 Klemmschrauben bei einem Dünger-PS

- Für die linke Striegelseite werden die Ausgänge links vom PS genommen.
- Für die rechte Striegelseite werden die Ausgänge rechts vom PS genommen.
- Die Schläuche in einem weiten Bogen nach unten verlegen (siehe Abbildung 28 und 29).



Abbildung 28: Schlauchverlegung vom PS ausgehend linke Seite



Abbildung 29: Schlauchverlegung vom PS ausgehend rechte Seite

## 4.2 Verlegung der Schläuche zu den Striegelfeldern

⇒ **Achten Sie darauf die Schläuche an denselben Stellen wie in den Abbildungen zu verlegen, sodass es beim Klappen zu keinen Quetschungen kommen kann.**

- Die Schläuche zu den Feldern am Mittelrahmen werden jeweils unterhalb des Klappungszyinders zu den Prallblechen geführt.
- Die Befestigung erfolgt mittels Kabelbinder an den Hydraulikschläuchen und gemeinsam mit anderen Schläuchen (siehe Abbildung 30 und Abbildung 31).

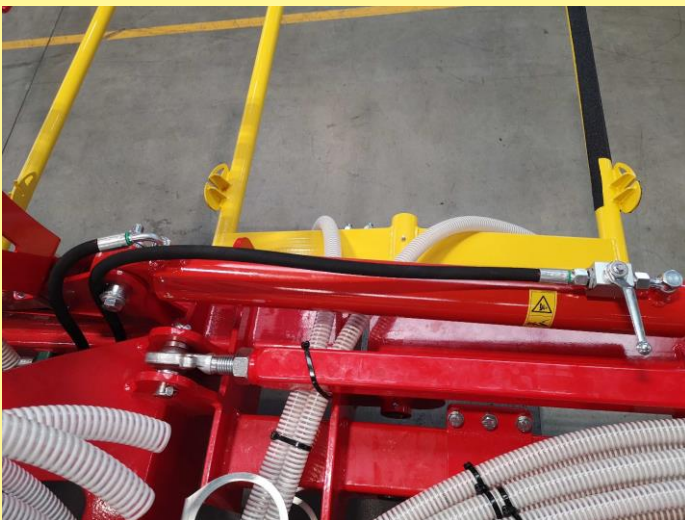


Abbildung 30: Schlauchführung unter dem Klappungszyylinder 1

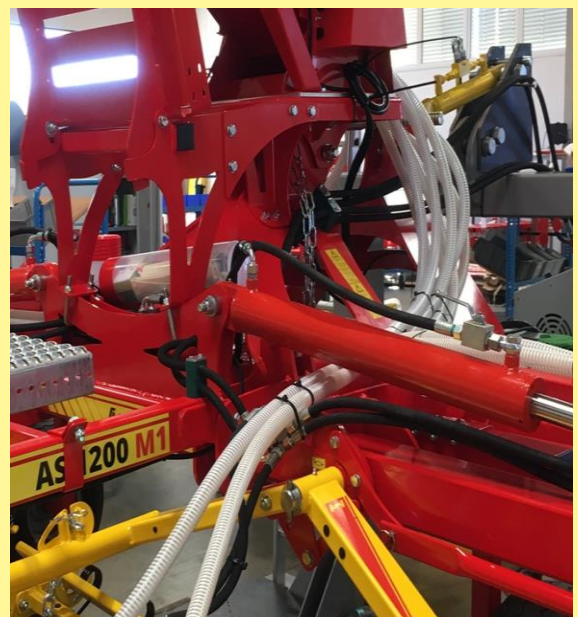


Abbildung 31: Schlauchführung unter dem Klappungszyylinder 2

- Die Schläuche für die nächst gelegenen Striegelfelder werden, wie in Abbildung 32 ersichtlich, entlang des Seitenrahmens verlegt und mit Kabelbindern befestigt.
- Über dem Drehpunkt der Striegelbefestigung werden die Schläuche zu den Striegelfeldern geführt (siehe Abbildung 33).
- Das Gleiche gilt für das gegenüberliegende Striegelfeld.



Abbildung 32: Schlauchverlegung entlang des Seitenrahmens



Abbildung 33: Schlauchverlegung über dem Drehpunkt des Striegelfeldes

- Für die nächsten Striegelfelder müssen die Schläuche entlang der Scherklappung geführt werden (siehe Abbildung 34).
- Die Befestigung mittels Kabelbinder hat, wie in Abbildung 35 ersichtlich, zu erfolgen.
- Auch hier werden die Schläuche wieder über dem Drehpunkt der Striegelfeldbefestigung verlegt.
- Das Gleiche gilt für das gegenüberliegende Striegelfeld.



Abbildung 34: Schlauchführung entlang der Scherklappung



Abbildung 35: Befestigung der Schläuche bei der Scherklappung

- Die Schläuche für die außen gelegenen Striegelfelder werden entlang des Seitenrahmens verlegt und mit Kabelbindern befestigt (siehe Abbildung 36).
- Wie auf der Abbildung 37 ersichtlich, werden die Schläuche auch hier wieder über dem Drehpunkt des Striegelfeldes geführt.



Abbildung 36: Schlauchverlegung zu den äußeren Striegelfeldern entlang des Rahmens



Abbildung 37: Schlauchverlegung über dem Drehpunkt des Striegelfeldes



Abbildung 38: Schlauchverlegung zu den beiden äußersten Striegelfeldern

## 5 Verbindung der Schläuche mit den Prallblechen

- Sind die Schläuche fertig verlegt, können diese nun an den Prallblechen montiert werden.
- Hierzu das Schlauchende durch die Aussparung in der großen Lasche des Prallblechs hindurchführen und die Befestigungsschelle (00600-3-331 Gelenkbolzenschelle 32-35 20) auf den Schlauch schieben.
- Nun das Schlauchende durch die Aussparung in der kleinen Lasche des Prallblechs führen.
- Als Nächstes die Befestigungsschelle am Prallteller so anbringen, dass der Haltefinger zwischen Schlauch und Befestigungsschelle liegt und vom Haken des Haltefingers fixiert wird.

⇒ Der Schlauch darf nur 1-2mm in das Prallblech hineinragen, damit es nicht zu Saatgutverstopfungen kommt! (siehe Abbildung 39)

- Des Weiteren ist die Gelenkbolzenschelle so anzubringen, dass die Schraube sich, wie in der unterstehenden Abbildung ersichtlich, auf der Rückseite des Prallbleches befindet
- Sitzt der Schlauch korrekt, so kann die Befestigungsschelle angezogen werden und der Schlauch bei der großen Lasche mit einem Kabelbinder zusätzlich gesichert werden.

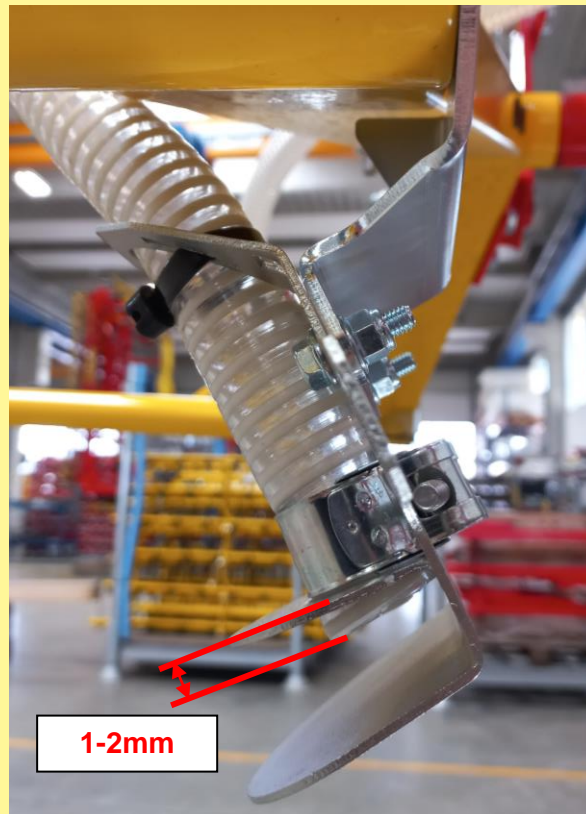


Abbildung 39: Prallteller mit Schlauch fertig montiert



## 6 Endkontrolle

- Zum Schluss muss kontrolliert werden, ob eine Klappung ohne Quetschung eines Schlauches möglich ist und die Schläuche fest in den Prallblechen sitzen, ohne herausgezogen zu werden.



Abbildung 40: korrekte Prallblech- und Schlauchmontage 1



Abbildung 41: korrekte Prallblech und Schlauchmontage 2

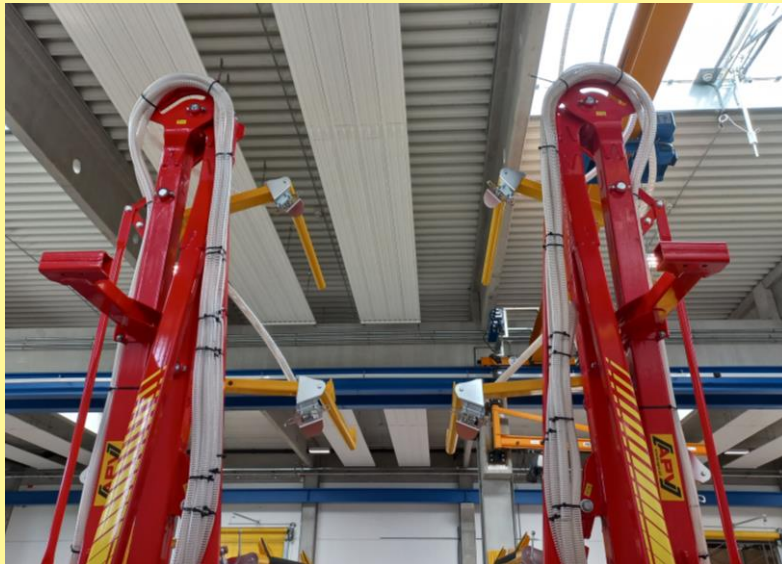
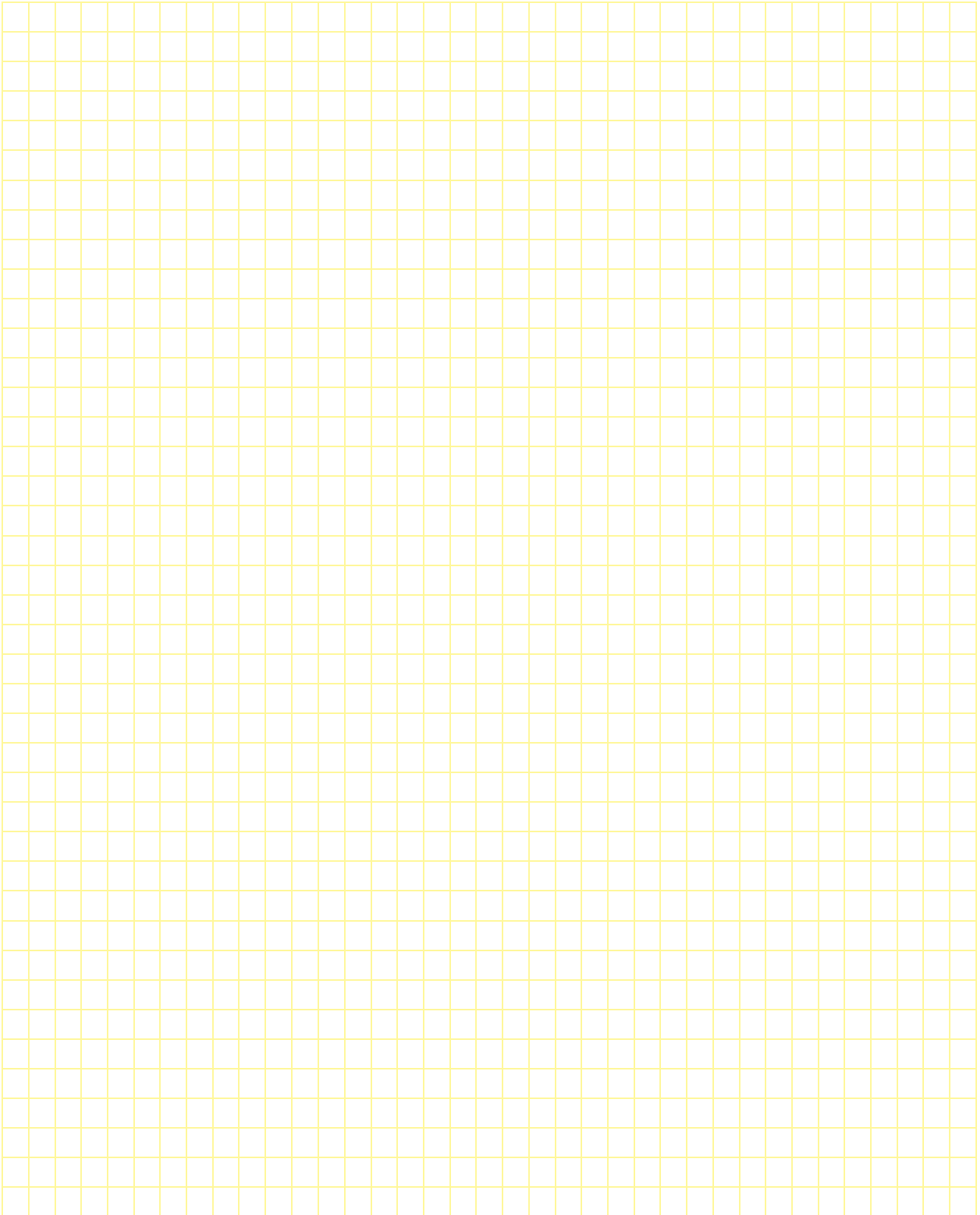
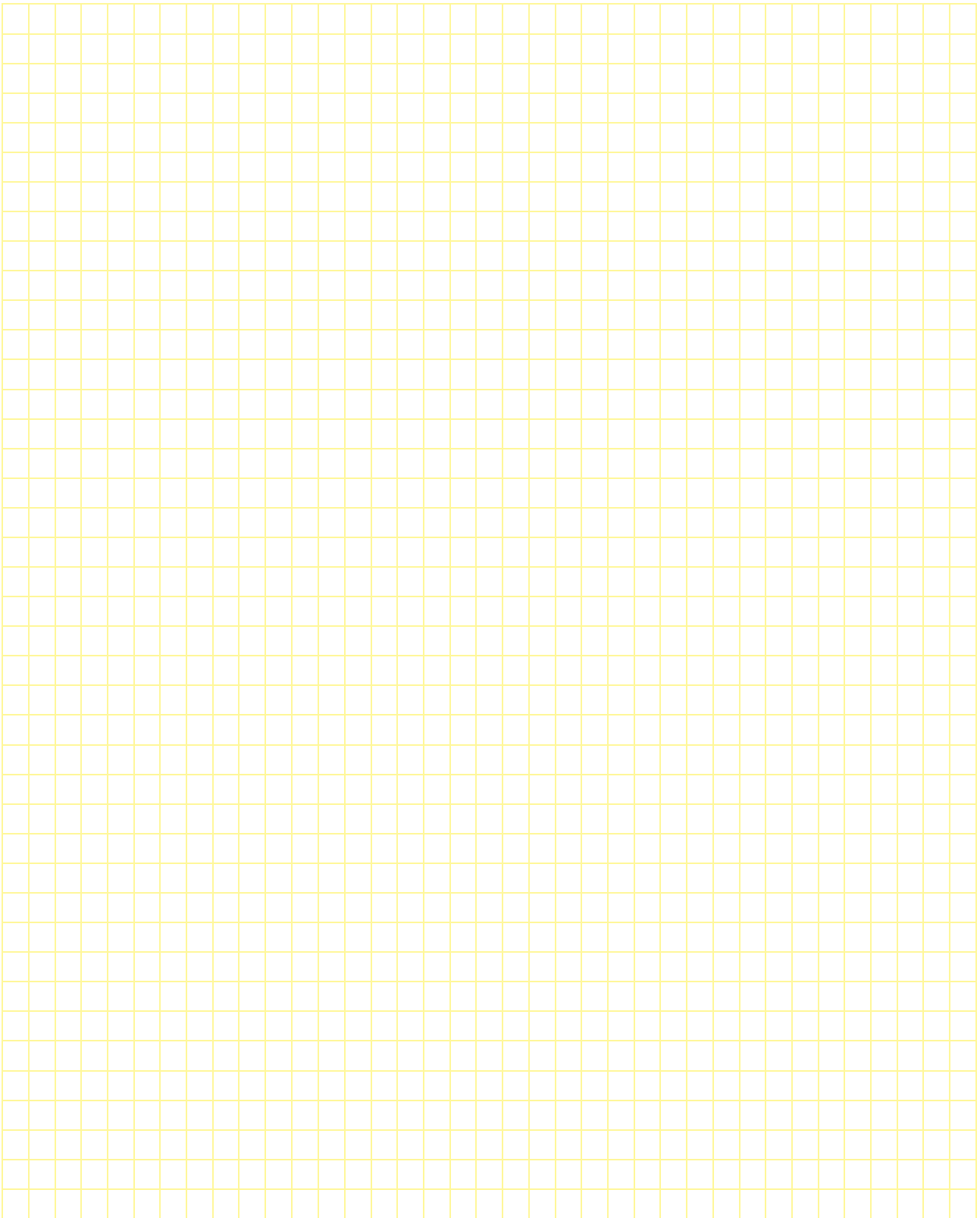


Abbildung 42: korrekte Prallblech und Schlauchmontage 3

## 7 Notizen





# Qualität für Profis

- seit 1997 -



## **APV – Technische Produkte GmbH ZENTRALE**

Dallein 15, 3753 Hötzelstdorf, Österreich

Telefon: +43 (0) 2913 / 8001

E-Mail: [office@apv.at](mailto:office@apv.at)

Fax: +43 (0) 2913 / 8002

Web: [www.apv.at](http://www.apv.at)



## **APV Kompetenz-Center Nord GmbH**

Oldenburger Straße 219, 26203 Wardenburg, Deutschland

Telefon: +49 (0) 4407 / 71865-0

E-Mail: [office@apv-deutschland.de](mailto:office@apv-deutschland.de)

Fax: +49 (0) 4407 / 71865-19

Web: [www.apv-deutschland.de](http://www.apv-deutschland.de)

### **Impressum:**

APV – Technische Produkte GmbH, Geschäftsführer: Ing. Jürgen Schöls, Dallein 15  
3753 Hötzelstdorf, Österreich, [marketing@apv.at](mailto:marketing@apv.at), [www.apv.at](http://www.apv.at), UID: ATU 5067 1107

APV Kompetenz-Center Nord GmbH, Geschäftsführer: Ing. Jürgen Schöls, Oldenburger Straße 219,  
26203 Wardenburg, Deutschland, +49 (0) 4407 / 718650, [office@apv-deutschland.de](mailto:office@apv-deutschland.de), [www.apv-deutschland.de](http://www.apv-deutschland.de)  
Steuernummer: 64/213/01979, Registergericht: 26122 Oldenburg, DE, UID-Nr.: DE815600103

Fotos: Werksfotos (© APV)